



2024 年建曄精密科技股份有限公司

永續報告書

Sustainability Report

# 目錄

董事長的話.....	3
關於本報告書.....	4
ESG 績效亮點.....	6
利害關係人議合.....	7
利害關係人溝通.....	7
重大主題鑑別.....	9
一、公司治理.....	14
1.1 關於建擘.....	14
1.2 董事會組成與運作.....	17
1.3 營運概況.....	29
1.4 誠信經營.....	33
1.5 風險管理.....	37
二、產品責任.....	38
2.1 產品責任與安全承諾.....	38
2.2 服務管理與資訊安全.....	40
2.3 供應鏈管理.....	43
三、永續環境.....	46
3.1 氣候變遷風險調適.....	46
3.2 能源與溫室氣體排放管理.....	48
3.3 水資源管理.....	51
3.4 廢棄物管理.....	52
四、攜手深耕.....	53
4.1 人才結構與發展.....	53
4.2 員工福祉與保障.....	57
4.3 人才培育.....	63
4.4 友善健康職場.....	66
4.5 社會參與.....	71
附錄.....	72
附錄一：GRI 永續性報導準則 ( GRI 準則 ) 對照表.....	72
附錄二：永續會計準則 SASB 對照表.....	78
附錄三：永續揭露指標_電子零組件業.....	80
附錄四：上市上櫃公司氣候相關資訊.....	81

## 董事長的話

建暉精密科技股份有限公司作為一家專業的精密模具零組件加工、精密量測儀器及精密研磨加工機製造商，我們深刻認識到在現代產業中，企業的社會責任與環境永續的重要性。科技不僅改變了製造方式，也賦予我們更大的責任去創造一個對地球和社會更加友善的未來。因此，我們在 E、S、G(環境、社會和公司治理)方面立下了清晰的目標，期望透過行動實現對永續發展的承諾。

### ◇ 環境責任 ( Environmental )

建暉致力於減少製造過程中的碳足跡，推動資源的有效利用與循環經濟。我們正在研究並採用節能減排的技術，例如開發高效率、低能耗的工具機設備，並優化生產流程以降低廢料和能耗。此外，我們將積極推動使用再生材料，並透過與供應商合作，打造更綠色的供應鏈。

### ◇ 社會責任 ( Social )

作為製造業的一員，我們了解人力資源是企業成功的關鍵。建暉承諾為員工提供安全、健康的工作環境，並注重培養員工技能，讓同仁們能夠適應未來技術變革的挑戰。同時，我們將與地方社區合作，參與教育與職業培訓計畫，為社會創造更多的就業機會與正向影響。

### ◇ 公司治理 ( Governance )

良好的公司治理是實現永續發展的基石。建暉建立透明的決策流程，強化內部監督與風險管理機制，以落實企業倫理與法律規範在每一個決策中。此外，我們與所有利益相關者保持開放的溝通，讓公司政策與行動能夠真正反映其需求與期待。

在追求卓越製造技術的同時，建暉希望成為業界 ESG 標竿企業。我們的願景是，透過不斷創新與改進，推動產業轉型，助力全球向永續發展邁進。我們堅信，我們的每一個步伐都能為世界帶來積極的改變。



建暉精密科技股份有限公司  
董事長/總經理 李聰林

李聰林

# 關於本報告書

建暉精密科技股份有限公司依據「上市(櫃)公司編製與申報永續報告書作業辦法」規範，於2025年首次發行永續報告書，未來將會每年度發行。本報告書為建暉精密科技股份有限公司(在報告書中將以「建暉」、「本公司」、「我們」簡稱表示)第一本發行之「永續報告書」。藉由報告書之發行，透明揭露本公司在經濟面(E)、社會面(S)、公司治理面(G)三大面向所採取的措施與執行狀況，期望讓利害關係人了解建暉在推動企業永續發展及履行社會責任方面的努力，以及持續進步的承諾與決心。

## 報告書範疇與原則

本報告書揭露時間以建暉精密科技股份有限公司2024年01月01日至2024年12月31日之資訊為主，內容涵蓋了經濟面、社會面和公司治理面的表現，部份內容亦包含2022年、2023年與2024年之後。報告書揭露範疇主要以建暉精密科技股份有限公司為主體，僅財務數據包含子公司(如下表)，以合併營收呈現，與財報一致。報告書中所揭露的統計數據皆來自本公司自行統計與調查的結果，有關財務數據來源，則來自於資誠聯合會計師事務所依國際財務報導準則(International Financial Reporting Standards, IFRS)查核簽證後之公開發表財務報告資訊，以新臺幣計算。

本報告書為首次發行永續報告書，並無資訊重編之情事，惟報告書內容目前未接受外部保證，未來將有計畫進行外部查證。為強化報告書揭露品質，報告書中的資料及數據係由各部門提供，由ESG推動組織彙整編輯後，經永續長(總經理兼任)複核修訂，再循行政程序呈報董事長核閱，最終呈送至董事會報告後出版。此外，為提升報告數據的可靠性，本公司亦建立「永續報告書編製及確信之作業程序」，確保數據的準確性，並依內控程序進行稽核與檢查。

報告書揭露範圍	未納入報告書範疇
建暉精密科技股份有限公司	薩摩亞NEW HONOR GLOBAL GROUP LTD. 昆山長豐精密儀器有限公司 建業永旭能源股份有限公司 雙子星能源股份有限公司

## 編制依循

本報告書架構依循 GRI 協會於 2021 年公佈之通用準則 2021 ( Universal Standards 2021 ) ，作為報告書資訊揭露的參考基礎，並呼應「上櫃公司永續發展實務守則」、氣候相關財務揭露框架 ( Task Force on Climate-related Financial Disclosures, TCFD ) 及 SASB 永續會計準則 ( Sustainability Accounting Standards Board, SASB ) 。

## 發行時間

此為建暉精密科技股份有限公司編製之第一本永續報告書，本公司將每年定期發行「永續報告書」，並揭露於本公司官方網站。

- 本次發行版本：2025 年 8 月發行。
- 下次發行版本：2026 年 8 月發行。



## 聯絡方式

若您對本報告書有任何疑問、指導或建議，歡迎與我們聯繫。

- 聯絡人：財務部 - 張宏傑副總經理
- 電話：07-7313911
- 電子郵件：kvn9881@chienwei.com.tw

## ESG 績效亮點

### E 環境面

2024 年電力使用較 2023 年**減少 207,465** 度。

2024 年溫室氣體排放量相較於 2023 年**減少 145.41** 公噸 CO<sub>2</sub>e。

2024 年度**未**發生任何廢棄物重大洩漏事件。

廢棄物均委託第三方**合格**清運公司處理，清運車輛**皆**有配置 GPS 定位系統。

### S 社會面

2024 年員工受訓總時數為 **360 小時**，受訓總費用共計 **140,000** 元。

2024 年員工職業證照通過率 **100%**。

2024 年員工考核率 **100%**。

2024 年職業安全衛生相關訓練總投入費用共計 **12,400** 元。

2024 年員工及非員工工作者**皆未**發生任何職業傷害或職業病。

### G 公司治理面

2024 年新成立「**ESG 推動組織**」。

2024 年新成立「**溫室氣體盤查推動小組**」。

2024 年董事會、個別董事與功能性委員會績效考核結果為**優**。

2024 年度**無**發生違反誠信經營、反競爭行為、反托拉斯和壟斷行為的情事。

2024 年**無**發生侵犯客戶隱私或遺失客戶資料的投訴事件。

# 利害關係人議合

針對利害關係人，本公司採用 AA1000 SES 利害關係人議合標準(AA1000 Stakeholder Engagement Standards, AA1000 SES)之「依賴性、責任性、影響力、多元觀點、關注張力」的五大原則外，亦參考 GRI 準則之利害關係人包括：商業夥伴、消費者、客戶、員工與其他工作者、政府、當地社區、非政府組織、股東與其他投資人、供應商/承攬商、工會、弱勢群體、金融機構、媒體等，以及參考同業的利害關係人，再透過外部專家依公司對其利害關係人之實際負面衝擊、潛在負面衝擊、實際正面影響、潛在正面影響，並參酌 AA1000 SES 鑑別結果與高階主管進行討論後，整體總分大於 10 分者，為建暉 2024 年度之重要利害關係人。

建暉與外部專家經由啟始會議討論後鑑別結果得出 6 類利害關係人分別為：「客戶(經銷商、代理商)」、「員工和其他工作者」、「政府/主管機關」、「股東和其他投資者」、「供應商/承攬商」、「金融機構」。

## 利害關係人溝通

利害關係人	利害關係人對本公司的意義	溝通管道及頻率	溝通成效
客戶 (經銷商、代理商)	經銷商與代理商為建暉的主要客戶群，客戶選擇我們的產品，不僅是當地經銷業務發展的關鍵，也是建暉實現永續經營重要的目標之一。	<ul style="list-style-type: none"> <li>■ 電話 - 即時</li> <li>■ E-mail - 即時</li> <li>■ 視訊 - 不定期</li> <li>■ 客戶滿意度-定期</li> </ul>	<ul style="list-style-type: none"> <li>■ 設有專責業務人員，定期拜訪客戶。</li> <li>■ 定期進行顧客滿意度調查，了解客戶使用產品的情況，針對客戶所提出的產品問題予以解決。</li> <li>■ 2024 年共進行 1 次客戶滿意度調查，儀器及設備滿意度為 88%，模具滿意度為 92%。</li> </ul>
員工和其他工作者	員工是建暉永續經營的砥柱，讓員工安心工作，全力發揮其所長，為公司帶來競爭優勢，也是建暉持續成長的驅動力。	<ul style="list-style-type: none"> <li>■ 電話 - 即時</li> <li>■ E-mail - 即時</li> <li>■ 勞資會議 - 每季 1 次</li> <li>■ 協商會議 - 不定期</li> </ul>	<ul style="list-style-type: none"> <li>■ 每季舉辦 1 次勞資溝通會議，協調勞資關係，促進勞資和諧。</li> <li>■ 2024 年員工回饋滿意度達 80%。</li> </ul>
政府/主管機關	建暉遵循政府相關法令，公司所生產的產品，皆受主管機關的檢核與監督，以確保產品的品質，進而保障消費者權益。	<ul style="list-style-type: none"> <li>■ E-mail - 即時</li> <li>■ 公文 - 即時</li> <li>■ 會議 - 不定期</li> <li>■ 電話 - 不定期</li> <li>■ 訪視 - 不定期</li> </ul>	<ul style="list-style-type: none"> <li>■ 依照法令規定於時限內，進行各項稅款申報繳納作業。</li> <li>■ 透過與主管機關公文來函，得以了解更新的法規條例。</li> </ul>

利害關係人	利害關係人對本公司的意義	溝通管道及頻率	溝通成效
股東和其他投資者	股東是建暉穩定經營及監督的重要角色，我們必須對其負責，為股東創造更佳的權益。	<ul style="list-style-type: none"> <li>■ 股東大會 - 每年 1 次</li> <li>■ 股東專線 - 即時</li> <li>■ 股東信箱 - 即時</li> <li>■ 法人說明會 - 不定期</li> </ul>	<ul style="list-style-type: none"> <li>■ 2024 年舉行 1 次股東大會，使股東瞭解本公司之營運概況。</li> <li>■ 不定期更新本公司官網營運之情形。</li> <li>■ 股東回饋的意見納入公司營運政策。</li> </ul>
供應商/承攬商	供應商/承攬商為建暉的重要夥伴，公司的產品仰賴多家供應商的穩定支持，建構長期共榮的合作關係，係以達成企業永續經營的責任。	<ul style="list-style-type: none"> <li>■ 供應商評鑑 - 每年 1 次</li> <li>■ LINE - 即時</li> <li>■ E-mail - 即時</li> <li>■ 電話 - 即時</li> <li>■ 施工日誌 - 每週</li> </ul>	<ul style="list-style-type: none"> <li>■ 2024 年針對 38 間年度關鍵供應商進行評鑑，評鑑結果 A 級供應商 34 間、B 級供應商 4 間，皆為合格之供應商，與舊有供應商合作關係良好且穩定，故短期內無新供應商。</li> <li>■ 專職部門隨時透過通訊軟體即時掌握施工廠商現場狀況。</li> <li>■ 每週統籌前一週工程施工照片列入施工日誌文件化管理。</li> </ul>
金融機構	金融機構是建暉營運資金的重要助力，確保資金運用的靈活性，支持公司在市場變動中能穩定營運。	<ul style="list-style-type: none"> <li>■ E-mail - 即時</li> <li>■ 公文 - 即時</li> <li>■ 電話 - 即時</li> <li>■ 訪視 - 不定期</li> <li>■ 會議 - 不定期</li> </ul>	妥善的溝通與協調使金融機構瞭解本公司的營運狀況，安心提供融資額度，保障資金運作順暢。



## 重大主題鑑別

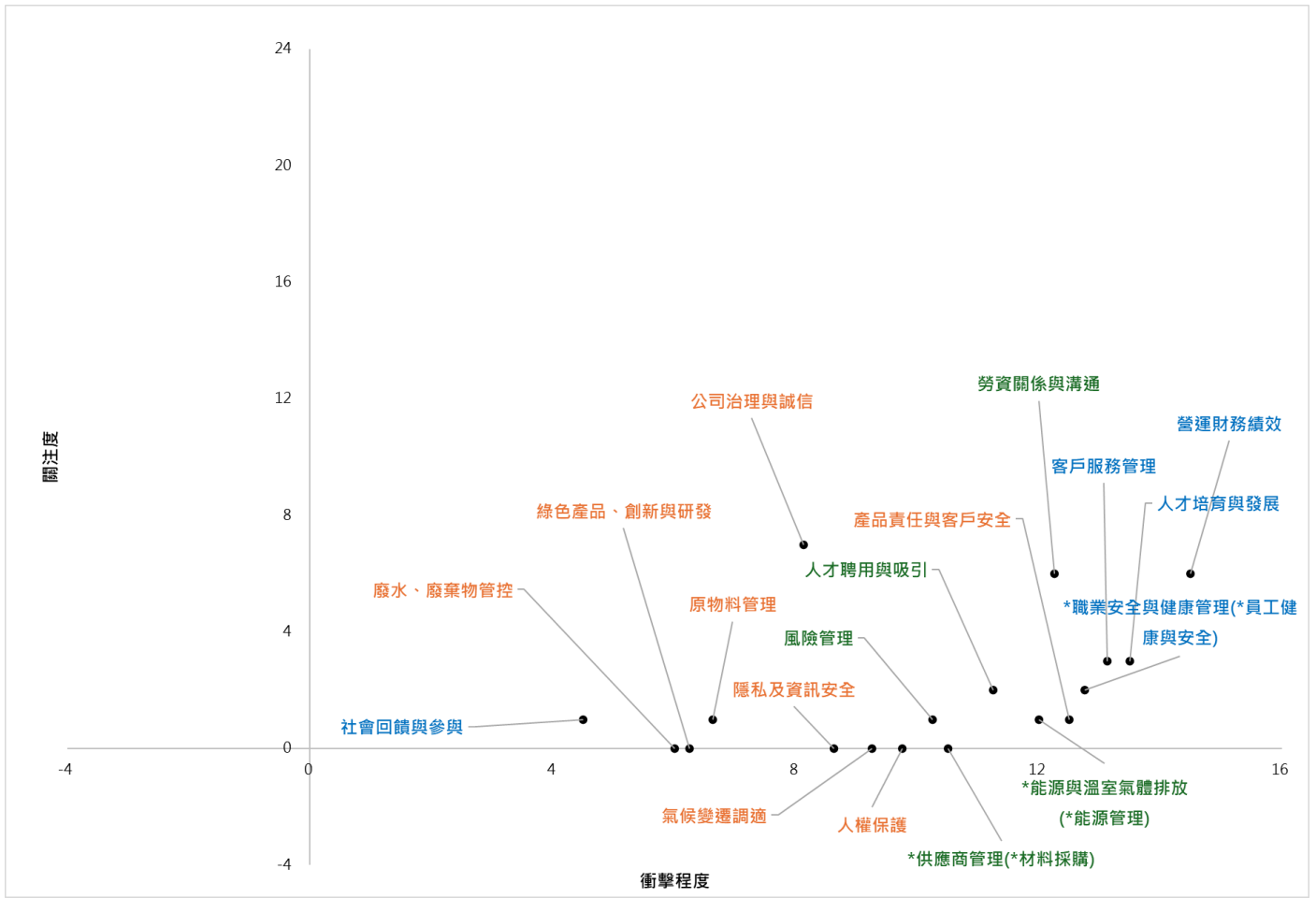
本公司重大主題之選項參考 GRI 主題準則與永續會計準則(SASB)，鑑別則由公司代表、各部門主管、外部專家討論，依公司於該主題對經濟、環境、社會(人與人權)之實際或潛在的負面衝擊與正面影響評估。評鑑過程可具體分為四階段：

一、了解組織脈絡	建擘相關永續議題參考包含 GRI 主題準則、SASB 準則等，共 <b>21 項</b> 永續議題。
二、鑑別永續議題之實際及潛在衝擊	由外部專家以及公司一、二級主管依公司於該永續議題對經濟、環境、社會(人與人權)之實際或潛在的負面衝擊與正面影響進行評分，再將各主題之實際負面衝擊、潛在負面衝擊、實際正面影響、潛在正面影響於經濟、環境、社會(人與人權)之得分相加。
三、評估衝擊顯著性	評分結果經外部專家與公司一、二級主管得分相加後，進行綜合性評估，並挑選出對公司具有重大影響的為該公司重大主題。
四、永續議題揭露報導	最終把 <b>11 項</b> 重大性永續議題歸納出 <b>6 項</b> 重大主題管理方針，透過永續報告書向利害關係人進行溝通跟回應。

## 重大主題鑑別結果

建擘把鑑別出的 11 項重大性永續議題最終歸納為 6 項重大主題，分別為「營運財務績效」、「客戶服務管理」、「人才培育與發展」、「職業安全與健康管理(員工健康與安全)」、「產品責任與客戶安全」、「能源與溫室氣體排放」。

重大主題鑑別結果					
重大主題					
1 營運財務績效	2 客戶服務管理	3 人才培育與發展	4 職業安全與健康管理 (員工健康與安全)	5 產品責任與客戶安全	6 能源與溫室氣體排放
7 勞資關係與溝通	8 人才招聘與吸引	9 供應商管理 (材料採購)	10 風險管理	11 人權保護	
其他主題					
12 公司治理與誠信	13 隱私及資訊安全	14 原物料管理	15 自然生態保育	16 氣候變遷調適	17 廢水、廢棄物管控
18 社會回饋與參與	19 燃料經濟與排放	20 再製造設計及服務	21 綠色產品&創新與研發		



## 重大主題列表

重大主題列表	描述組織與重大主題相關的政策或承諾	描述影響衝擊 (經濟、環境、人(包含其人權))	主要影響對象 (受到組織營運活動影響之群體)
營運財務績效	<p>營運財務績效為企業能否永續經營重要因素之一，本公司秉持著『技術不斷創新、品質追求卓越、滿足客戶所需』之政策，加強產品應用創新及開發，持續追求營運穩定和獲利成長，期望為股東創造更佳的權益、為員工謀取更好的福利、與利害關係人建立信賴夥伴關係。</p>	<ul style="list-style-type: none"> <li>● 實際/潛在正面 環境面：財務績效成長，公司可以投入較多資源落實循環經濟與實施減碳。 經濟面、人權面：財務績效提升，獲利回饋給股東、提高員工薪資福利。</li> <li>● 實際/潛在負面 經濟面：企業若長期經濟績效不佳，將造成公司財務資金存在風險、股價下跌，使利害關係人對於公司失去信心，進而影響公司的品牌形象。</li> </ul>	<p>建暉(造成) 股東和其他投資者(直接相關) 員工(促成) 供應商/承攬商 (促成) 客戶(促成) 金融機構(促成) 政府/主管機關 (促成)</p>
客戶服務管理	<p>建暉提供高效、專業的客戶服務，建立透明溝通與快速反應機制，確保機台穩定運行，進而提升客戶滿意度。機台定期的技術支援與預防性維護計畫，保障客戶生產效率，並以此增強品牌信任與市場競爭力。</p>	<ul style="list-style-type: none"> <li>● 實際/潛在正面 經濟面：根據客戶的需求提供所需之產品且積極解決客戶的問題，強化品牌聲譽與提升合作忠誠度，成為公司持續成長的重要基石。</li> <li>● 實際/潛在負面 經濟面：若客戶的需求無法獲得及時回應，可能導致客訴，客戶對於公司失去信任，造成訂單減少，進而影響公司營運。</li> </ul>	<p>建暉(造成) 員工和其他工作者(促成) 客戶(直接相關)</p>

重大主題列表	描述組織與重大主題相關的政策或承諾	描述影響衝擊 (經濟、環境、人(包含其人權))	主要影響對象 (受到組織營運活動影響之群體)
<p>人才培育與發展</p>	<p>人才是建暉的核心價值，透過專業的培訓與指導，不僅能提升員工的知識與職能，強化工作表現與產品品質，推動內部成長，使企業在競爭激烈的市場中保持優勢，靈活應對不斷變化的挑戰。</p>	<ul style="list-style-type: none"> <li>● 實際/潛在正面 人權面： 1.公司擁有完善的職前訓練，使新進員工得以在短時間內融入團隊，發揮所長。 2.提供全方位的人才培育與發展機制，提升員工的專業能力與向心力，達成內部穩定性，協助公司永續發展。</li> <li>● 實際/潛在負面 經濟面：若人才未具備職位所需的專業能力，可能造成工作效率低下和品質問題，導致生產成本增加，進而影響公司聲譽。 人權面：若未能及時識別與解決員工技能不足的問題，可能使團隊士氣低落，影響員工的工作滿意度和忠誠度，導致員工流失。</li> </ul>	<p>建暉(造成) 員工和其他工作者(直接相關) 客戶(促成) 股東和其他投資者(促成) 政府/主管機關(促成)</p>
<p>職業安全與健康管理 (員工健康與安全)</p>	<p>建暉將員工視為寶貴的資產，致力於建立安全無虞、身心健康的工作環境，並制定完善的衛生管理政策，確保零職災及零職業病，共創公司及員工永續雙贏。</p>	<ul style="list-style-type: none"> <li>● 實際/潛在正面 經濟面：遵守職業安全衛生法規能降低工傷事故的發生率，減少因意外事故造成的生產中斷及法律罰款。 人權面：完善的職安政策，可以保護員工的安全，降低事故發生的機率，員工對工作環境感到安心。</li> <li>● 實際/潛在負面 經濟面、人權面：若未遵守職安法規，發生工安事故，公司將面臨諸多醫療負擔與政府罰款，造成企業形象受損及利害關係人之信任。</li> </ul>	<p>建暉(造成) 員工和其他工作者(直接相關) 股東和其他投資者(促成) 政府/主管機關(促成) 供應商/承攬商(促成)</p>

重大主題列表	描述組織與重大主題相關的政策或承諾	描述影響衝擊 (經濟、環境、人(包含其人權))	主要影響對象 (受到組織營運活動影響之群體)
產品責任與客戶安全	建暉承諾確保產品符合國際安全標準與法規，並於設計、生產到交付的每個階段實施嚴格的品質管控。公司提供詳細的安全操作指南，以保障客戶安全使用產品，並藉此建立品牌信譽和客戶信任，力求成為行業的標竿。	<ul style="list-style-type: none"> <li>● 實際/潛在正面 經濟面：生產安全的產品，不僅增強市場信任度，還能提升客戶滿意度，促進銷售額增長。 人權面：定期進行產品安全檢查，保障客戶使用安全，減少維修與退貨率。</li> <li>● 實際/潛在負面 經濟面、人權面：若產品品質管控不佳、不符合安全標準，可能引發客戶客訴及法律責任，企業品牌形象受到損害。</li> </ul>	建暉(造成) 客戶(直接相關) 員工和其他工作者(促成)
能源與溫室氣體排放	隨著全球氣候持續惡化，各國紛紛制定減碳目標，環境管理已成為建暉不可忽視的重要課題。本公司擬定節能減碳計畫，積極管理氣候相關議題，期望為下一代留下良好的生存環境，實現永續傳承。	<ul style="list-style-type: none"> <li>● 實際/潛在正面 經濟面：為符合歐盟碳邊境調整機制(CBAM)及我國2025年淨零排放目標，本公司將積極改善能源績效，降低碳排放，確保符合國際環保法規，同時提升產品的永續競爭力。 環境面：深化環保意識與落實節能減碳，降低對於環境的危害。</li> <li>● 實際/潛在負面 經濟面：政府的再生能源條例及碳費徵收規定，迫使企業營運成本遞增。 環境面：若未能有效控制溫室氣體排放，將影響全球平均溫度及海平面持續升高，足以影響所有生態環境的安危。</li> </ul>	建暉(造成) 員工(直接相關) 股東和其他投資者(促成) 金融機構(促成) 供應商/承攬商(促成) 政府/主管機關(促成)
<p>主要影響對象說明：</p> <ol style="list-style-type: none"> <li>1. 造成：組織因其自身的活動導致衝擊。</li> <li>2. 促成：組織的活動致使、促進或誘惑另一個實體造成衝擊。</li> <li>3. 直接關係：組織沒有造成或促成負面衝擊，其營運、產品或服務因其商業關係而與負面衝擊相關。</li> </ol>			

# 一、公司治理

## 1.1 關於建暉

建暉精密科技股份有限公司成立於 1981 年，總公司坐落於高雄市鳳山區，國內營運據點分別為高雄總公司、桃園辦事處與台中辦事處，國外營運據點則為中國江蘇省。秉持著「穩健篤實、用心經營、力求完善」之經營理念，深耕於精密量測儀器及精密模具零組件加工、精密量測儀器及精密研磨加工機製造等領域，並以「技術不斷創新、品質追求卓越、滿足客戶所需」為品質政策，追求「交貨準確、產品不良率達到零缺點」的品質目標，提供客戶最優質的產品與服務。憑藉著不斷的技術研發，保持產品的市場競爭力，在精密模具與半導體產業奠定了堅實基礎，並於 2004 年正式掛牌上櫃，進一步拓展市場版圖。我們仍會秉持初衷，持續著力以技術為導向，積極尋求策略聯盟，開發具有市場利基性產品，邁向新的里程碑。

建暉精密科技股份有限公司概況	
公司名稱	建暉精密科技股份有限公司
成立日期	1981年04月16日
市場別	上櫃
股票代碼	8092
產業別	其他電子
上櫃日期	2004年02月02日
主要產品	精密模具、量測儀器、加工設備(主要為工具機、治具磨床、數控立式磨床)
董事長	李聰林
員工人數(人)	174人
營運據點	高雄總公司：高雄市鳳山區鎮北里鎮北北巷20-16號 台中辦事處：台中市北屯區軍福18路13號 桃園辦事處：桃園市八德區豐田七街35號 昆山長豐精密儀器有限公司：江蘇省昆山市張浦鎮大市中吉山路12號
資本額	5.7億
營業額	316,120仟元
公司外觀	

## ✦股東結構

本公司之股東持股結構如下：

股東結構表		
截止日期：2025-04-20		
股東	持股股數	持股比例(%)
其他法人	12,275,355	21.471
外國機構及外人	786,004	1.375
個人	44,110,966	77.154

## ✦公協學會參與

為實現企業的永續經營並履行社會責任，建暉積極參與各種公協會和各類組織，期望能夠攜手推動台灣產業的進一步發展。下表為以公司名義加入之公協學會：

公協會組織一覽	
產業公協會、其他會員協會及國家或國際性倡導組織	會員資格(擔任職位)
外貿協會	會員
台中市電腦公會	會員
台灣工具機暨零組件工業同業公會(TMBA)	會員
台灣機械工業同業公會	會員
台灣區模具工業同業公會	會員

## ◆營業項目及產銷產品

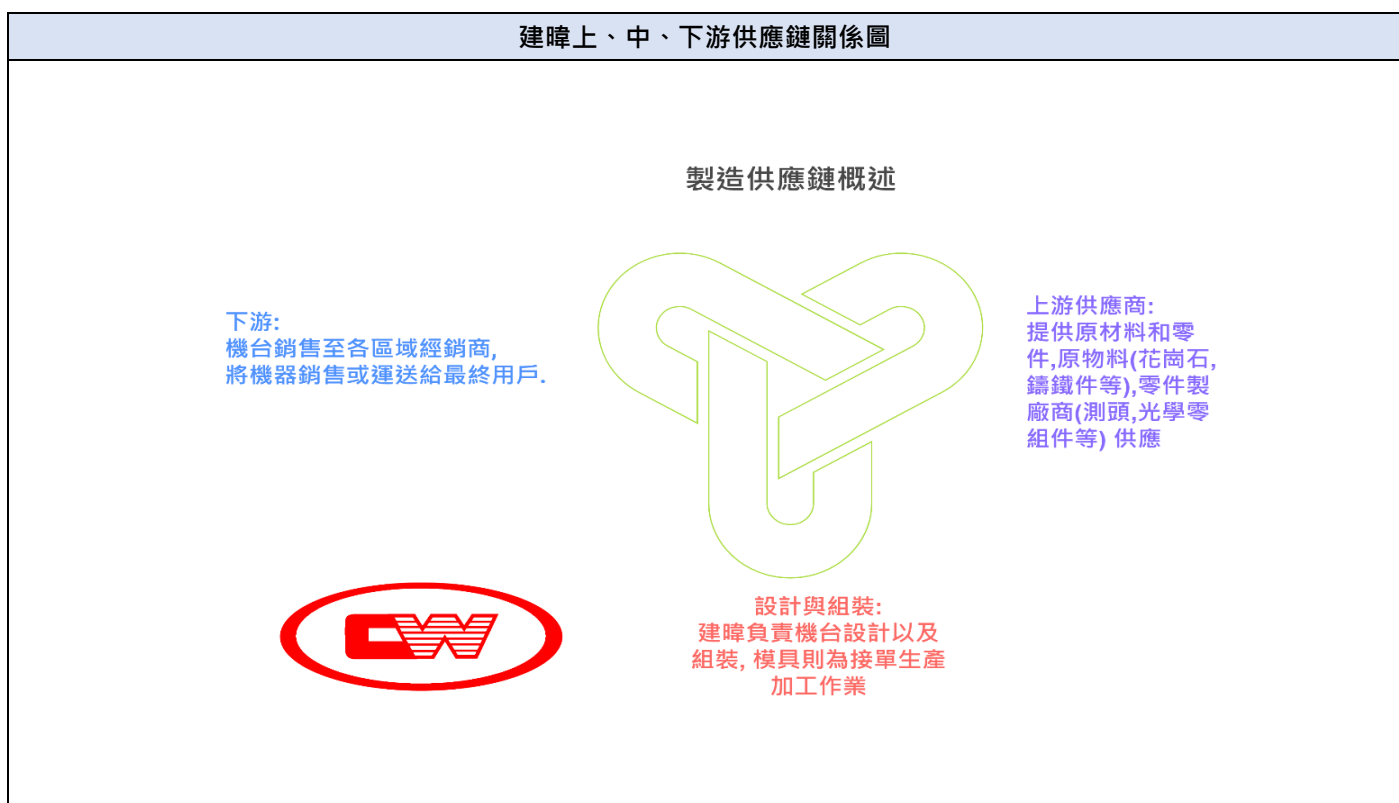
建暉以精密量測儀器、精密模具及加工設備的研發、設計、組裝及售後服務為主要業務內容，下表為本公司主要產品與重要用途說明：

產品項目	重要用途
精密模具、夾治具及高精密零組件	半導體、光碟片及光電等產業製程用。
量測儀器類	IC 零件電子業、半導體相關製造業、PCB 板業、精密模具業、機械零件加工業等之工件量測。
加工設備類(主要為工具機、治具磨床、數控立式磨床)	精密模具業、機械零件加工業等之工件加工。
其他(精密零組件)	各項機械設備、生產線所需之零組件、配件及精密耗材。

本公司持續進行技術創新和市場拓展，主要客戶類型為銷售商，不僅限於台灣市場，更銷售至美國、中國、日本及瑞士等地，藉此鞏固在相關領域的競爭優勢。2024 年產品銷售如下所示：

產品 / 服務項目				
產品或服務項目	銷售區域	客戶類型	銷售量	銷售量單位
量測儀器	東南亞.美國.日本.瑞士	銷售商	185	台
工具機	印度.大陸.土耳其	銷售商	18	台
零配件	台灣	銷售商	181	支
機台組裝服務(代客組裝)	台灣	銷售商	5	台
模具(封裝模/沖切模)	台灣	電子廠	772	件
售服(儀器維修)	台灣	產品製造業	308	件
口罩	台灣	銷售商	290	箱

建暉位於產業供應鏈之中游，上游物料供應商依據本公司各型號機台之需求提供原物料及零組件，經由建暉設計生產後，將產品行銷至各區域經銷商。下圖為本公司所屬產業之上下游關聯：

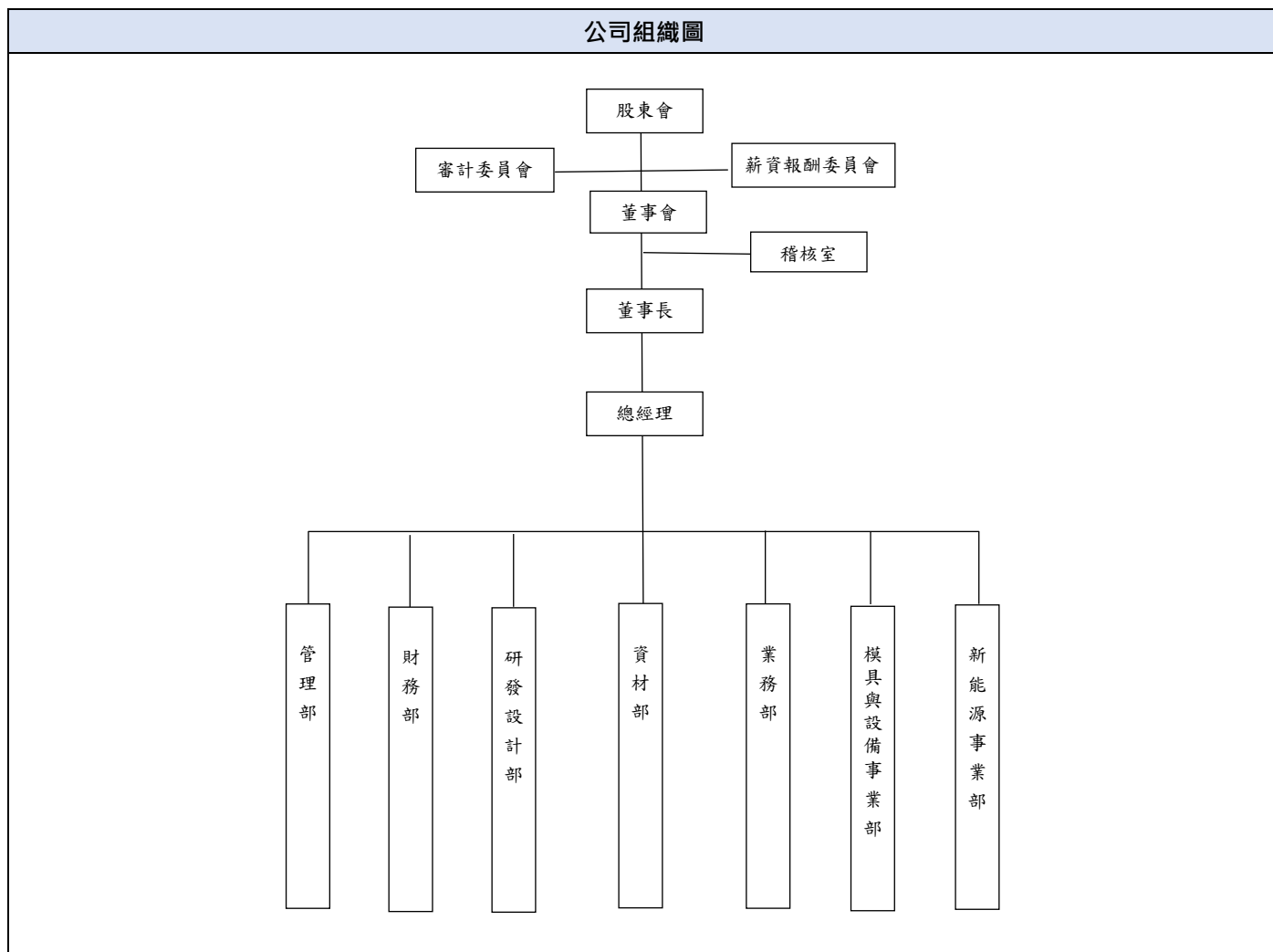




## 1.2 董事會組成與運作

### ✦組織架構

建暉為建立良好的公司治理制度，依據「上櫃公司治理實務守則」訂定「公司治理實務守則」，提升本公司之治理品質，保障股東權益，強化董事會職能及促進資訊透明度。為確保董事會的有效運作，依法設立「審計委員會」及「薪資報酬委員會」，以強化內部監督與管理，確保法規遵循，維護股東權益。此外，為有效推行永續發展策略，公司於 2024 年新成立了「ESG 推動組織」。



各部門職掌業務如下表：

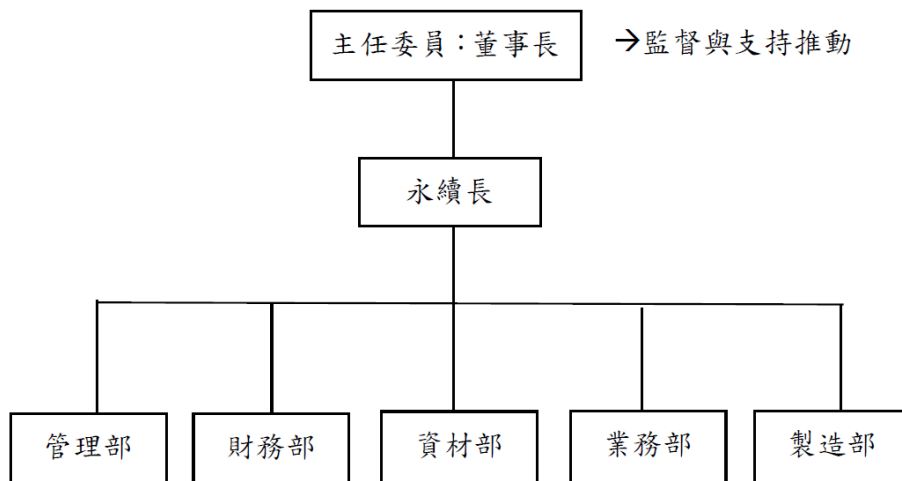
部門	職掌業務
稽核室	檢查及評估內部控制制度是否健全，並提供分析、評估等建議；促進以合理成本達到有效之管理控制及改善作業之效率。
管理部	掌理有關人事、資訊、採購、倉儲、總務及員工福利等事項。
財務部	負責公司財務及會計等事務。
研發設計部	依市場需求制定產品規格、技術開發政策方針及執行。
資材部	掌理有關品質檢驗、生產管制及倉儲等事項。
業務部	<ol style="list-style-type: none"> <li>1.國內外模具、儀器及機器設備客戶銷售與售後服務業務。</li> <li>2.模具、儀器及機器設備重要零組件國外採購之洽詢、訂單、報關與進出口業務。</li> </ol>
模具與設備事業部	<ol style="list-style-type: none"> <li>1.各種儀器及機器設備產品之精密零件廠內製造加工、委外加工。</li> <li>2.精密模具、治具、儀器與設備零部件之組立、測試與檢驗。</li> <li>3.廠房設施佈置與維護，生產設備保養。</li> <li>4.精密儀器硬體與量測軟體開發相關業務。</li> <li>5.精密儀器組裝、測試、檢驗與包裝。</li> <li>6.客戶交機安排、安裝、測試、教育訓練與售後服務。</li> <li>7.高精密機器設備產品之組裝、測試、檢驗與包裝。</li> <li>8.客戶交機安排、安裝、測試、教育訓練與售後服務。</li> </ol>
新能源事業部	專注於系統軟硬體整合與再生能源與儲能案場規劃設計與工程管理及案場營運，並與能源管理系統軟體(EMS)及 Battery(硬體)供應商形成策略聯盟，推廣創能、儲能、節能系統軟硬整合整體解決方案。

## ✦ESG 發展推動單位

建暉於 2024 年成立「ESG 推動組織」，旨在將永續發展議題有效納入公司治理與營運決策之中，同時向利害關係人與報告書讀者提供透明且可信的資訊，使其了解公司在環境、社會、經濟方面的績效與承諾。ESG 推動組織以董事長擔任主任委員，職責為支持與監督公司實踐永續發展；總經理擔任永續長作為組織管理代表，負責推動永續目標及督導管理部、財務部、資材部、業務部、製造部執行永續發展相關政策、進度控管及編撰永續報告書。每年定期召開重大性議題會議，重大議案皆事先與董事以電話或親自溝通，必要時安排董事視察，於相關部門說明報告，董事間互相溝通充分，其確保能深度瞭解議案內容。

為順利推動溫室氣體盤查管理作業，本公司已成立「溫室氣體盤查推動小組」，專責執行盤查相關工作。以往公司採取內部自主盤查，為未來盤查作業奠定基礎，並逐步強化溫室氣體管理機制。依循金融監督管理委員會發布之「上市櫃公司永續發展路徑圖」，母公司預計 2026 年完成盤查，2028 年完成確信；合併公司預計 2027 年完成盤查，2029 年完成確信。

ESG 推動組織圖如下所示：



ESG 推動組織各部門執掌如下：

部門	職掌
永續長(總經理兼任) (盤查組長)	1. 負責推動之統籌規劃及督導協調各單位執行相關作業與進度控管，每年向董事會報告永續事務推動執行情形 2. 成立及運作溫室氣體盤查小組。 3. 監督並提供執行溫室氣體盤查管理所需資源。
管理部 (盤查委員)	1. 負責員工之招募、薪酬、績效評核、教育訓練等事項，訂定公司人權、童工、道德行為與誠信經營等相關政策規範。確保勞資關係和諧，溝通順暢。 2. 負責研擬、協調及督導各生產據點員工及承攬商安全衛生及健康相關事項。
財務部 (盤查委員)	管控公司財務績效，控管重大資本支出項目，降低財務風險。負責公司治理的運作機制，包括揭露經營資訊等相關業務。
資材部 (盤查委員)	確保供應商符合環境、勞動、人權、社會等規範，全面落實永續供應鏈管理。穩定原料供應並降低價格波動風險。
業務部 (盤查委員)	與客戶溝通並維護良好關係，透過客戶的意見回饋（如：客戶滿意度調查），持續提升與改善本公司產品品質。
製造部 (盤查委員)	確保生產各項符合客戶期望之產品，打造綠色與循環生產製程，採取污染防制措施，推動節能減碳方案，改善能源、資源與物料使用效率。

溫室氣體盤查推動小組執行作業如下：

1. 推動溫室氣體盤查管理及運作相關作業。
2. 實施溫室氣體資訊管理相關作業。
3. 配合溫室氣體盤查管理運作事項。
4. 盤查及填報所屬部門溫室氣體排放資訊。
5. 負責提供組織活動數據資料。
6. 負責盤查自動化及管理系統導入與維運管理
7. 負責資料蒐集、彙整及存檔等相關作業。

2024 年向董事會報告 ESG 相關之重大事件如下表所示：

性質	重大事件數量	溝通議案概述
環境面	1	<ul style="list-style-type: none"> <li>● 將溫室氣體盤查及查證時程規劃提報董事會，並於每次董事會召開時列案報告。</li> <li>● 2024年成立溫室氣體盤查推動小組，負責溫室氣體盤查之組織圖、人員及其職掌。</li> <li>● 溫室氣體盤查時程規劃：母公司預計2026年完成盤查，2028年完成確信；合併公司預計2027年完成盤查，2029年完成確信，由溫室氣體盤查推動小組執行。</li> </ul>
治理面	8	<ul style="list-style-type: none"> <li>● 增資私募案及財報審計案。</li> <li>● 本公司持續關心兩性平權議題，由副總級主管、人事部、員工代表組成「性騷擾防治小組」，並訂立「性騷擾防治措施、申訴及懲戒辦法」，確保員工職場安全。若有不當情事發生，將由副總級主管向董事報告反應。</li> </ul>
社會面	1	<ul style="list-style-type: none"> <li>● 向董事會報告員工薪資調整案。</li> </ul>

## ◆董事會成員及運作情形

建暉於 2024 年 06 月 14 日股東會依「董事會選舉辦法」及「公司治理實務守則」採候選人提名制並參考利害關係人的意見選出董事會成員，由 7 位董事所組成，其中有 3 位獨立董事，獨立董事占比 42.86%，任期皆為 3 年。本公司注重董事會之性別多元化，7 席董事中至少有 1 席為女性，未來將計畫增加女性董事與獨立董事席次，促進董事會的多元與獨立性。

本公司 2024 年共召開 6 次董事會，符合董事會議事規範至少每季召開一次之規定，重要議案皆於公開資訊觀測站進行公告，確實將資訊公開，提昇資訊透明度。為有效發揮董事會職能，由財務部負責公司治理事務，副總經理張宏傑兼任治理主管，其主要職責包括：提供董事、監察人執行業務所需資料、協助董事就任、持續進修及遵循法令，依法辦理董事會及股東會之會議相關事宜、辦理公司登記及變更登記、製作董事會及股東會議事錄等。

建暉董事會重視高效率、透明度及專業性，以強化公司治理。成員皆具備豐富的專業知識與實務經驗，涵蓋經營管理、會計與財務分析、研發等，透過多方專業的融合與審慎的評估，確保治理決策的全面性，提升經營品質。

董事會各成員之資料如下表所示：

董事會成員資訊						
職稱	姓名	性別	年齡	初次就任日期	主要學經歷	目前兼任公司及其他公司職務
董事	李聰林	男	50 歲以上	2001.11.29	正修工專化工系 金屬中心技士	本公司總經理 百翊精測儀器(股)公司董事 長豐投資(股)公司董事長
董事	徐志輝	男	50 歲以上	2024.06.14	元智大學工業工程暨管理 學系碩士	湯普森能源開發股份有限公司 董事長
董事	楊玉里	女	50 歲以上	2015.06.16	三信商職 鳳山市農會雇員	長豐投資(股)公司董事
董事	李榮和	男	30~50 歲	2006.06.16	中山工商職	長豐投資(股)公司監察人
獨立 董事	王鴻圖	男	50 歲以上	2003.05.20	文化大學企研所 榮星電線工業(股)公司執 行顧問 榮星電線工業(股)公司總 經理	無
獨立 董事	葉俊賢	男	50 歲以上	2021.08.26	美國維吉尼亞大學商學碩 士 國立中山大學 EMBA	世華金屬科技(股)總經理
獨立 董事	李朝欽	男	50 歲以上	2024.06.14	國立清華大學 EMBA	朝昌光能股份有限公司董事長

註：本屆董事會任期為：2024 年 06 月 14 日至 2027 年 06 月 13 日。

姓名	產業經驗			專業能力	
	經營	財會	銀行	經營管理	財會
李聰林	√			√	
徐志輝	√			√	
楊玉里	√	√	√	√	√
李榮和	√			√	
王鴻圖	√	√	√	√	√
葉俊賢	√			√	
李朝欽	√			√	√

2024年董事會共開會6次，出席情形如下表所示：

職稱	姓名	實際出席次數	實際出席率(%)	備註
董事長	李聰林	6	100	2024.06.14連任
董事	王純傑	3	100	改選解任
董事	徐志輝	0	0	2024.06.14新任
董事	楊玉里	6	100	2024.06.14連任
董事	李榮和	6	100	2024.06.14連任
獨立董事	王鴻圖	6	100	2024.06.14連任
獨立董事	李振輝	3	100	改選解任
獨立董事	李朝欽	2	67	2024.06.14新任
獨立董事	葉俊賢	5	83	2024.06.14連任

#### ◆董事會獨立性與利益迴避

本公司2024年8月以前由李聰林董事長兼任總經理，因其專業經驗符合本公司經營所需。自2024年8月起，董事長仍由李聰林擔任，總經理則由陳咏南接任。公司董事會設有3名獨立董事，所有外部董事皆符合獨立性情形，若涉及董事長兼總經理個人利害之相關，須經董事會審議並由獨立董事投票決定，董事長兼總經理將全程迴避，董事長兼總經理無法影響決策結果。

2024年本公司董事對利害關係議案迴避之執行情形如下：

會議日期	董事姓名	議案內容	利益迴避原因	參與表決情形
2024.03.14	李聰林 楊玉里	2023年度董監事酬勞及員工酬勞案。	交易相對人為本公司法人董事代表及自然人董事。	2023年度虧損，不發放董監事及員工酬勞。經全體出席董事無異議照案通過。
2024.08.12	李聰林	1.本公司總經理案。 2.解除總經理競業禁止限制案。	事件相對人為本公司法人董事代表。	除李聰林董事依法予迴避未參與討論及表決外，徵詢其餘出席董事無異議照案通過。

## ◆董事會進修情形

為強化董事職能與增進最新治理資訊，建暉遵循「上市上櫃公司董事進修推行要點」，每年定期安排董事進修課程，2024年進修時數共計9小時，主要以ESG永續相關揭露趨勢與碳排放課程精進專業知識，確保其善盡忠實執行業務及善良管理人之注意義務，充分發揮經營決策與領導監督功能。

董事成員進修詳細資訊如下：

董事會進修一覽						
職稱	姓名	進修日期	主辦單位	課程名稱	進修時數	總時數
獨立董事	李朝欽	2024/05/29	中華民國公司經營暨永續發展協會	ESG永續發展與碳排放之挑戰	3	3
獨立董事	李朝欽	2024/07/16	社團法人中華公司治理協會	零碳佈局思考·企業應具備的ESG思維與能源實務	3	3
獨立董事	李朝欽	2024/08/20	社團法人中華公司治理協會	排碳有價時代來臨·企業應如何因應	3	3



## ◆董事會績效評估

為提升本公司董事會功能與加強運作效率，爰依上市上櫃公司治理實務守則第三十七條規定並依本公司董事會績效評估辦法，於每年執行一次針對董事會、董事成員、各功能性委員會的績效評估。評估方式為董事會內部自評、董事成員自評與各功能性委員會自評；考核項目包含對公司營運之參與程度、對自身職責認知、對自身專業的維持及持續進修等多項指標，並將評估結果送交董事會報告與檢討。2024 年度評核結果顯示董事會、各董事及功能性委員會均有善盡對公司督導之責，故無列示應行改善之事項。

以下列表將分別說明董事會、個別董事與功能性委員會考核項目與評分結果：

評估週期	評估期間	評估範圍	評估方式	考核項目	評分結果
每年執行一次	2024/01/01   2024/12/31	整體董事會	董事會自評	一、對公司營運之參與程度。 二、提升董事會決策品質。 三、董事會組成與結構。 四、董事的選任及持續進修。 五、內部控制。	優，董事會運作成熟，除對公司營運狀況有所掌握外，相關法令及風險控制亦能盡督導之責。
		個別董事會成員	董事成員自評	一、公司目標與任務之掌握。 二、董事職責認知。 三、對公司營運之參與程度。 四、內部關係經營與溝通。 五、董事之專業及持續進修。 六、內部控制。	優，對公司營運狀況有所掌握外，相關法令及風險控制亦能盡督導之責。
		功能性委員會	功能性委員會自評	一、對公司營運之參與程度。 二、功能性委員會職責認知。 三、提升功能性委員會決策品質。 四、功能性委員會組成及成員選任。 五、內部控制。	優，審計委員會及薪資報酬委員會運作成熟，依循相關法令盡督導之責。

## ✦功能性委員會

### 審計委員會

本公司於 2011 年設立審計委員會，委員皆由獨立董事所組成，推派王鴻圖獨立董事擔任召集人，每季至少召開一次會議，並得視需要隨時召開。審計委員會運作方式係依本公司「審計委員會組織規程」辦理，負責執行公司財務報告之允當表達、簽證會計師之選（解）任及獨立性與績效、公司內部控制之有效實施、確保公司遵循相關法令及規則，落實公司治理、健全監督功能及強化管理機制。

#### 審計委員會其主要職權事項：

- (1) 依證交法第十四條之一規定訂定或修正內部控制制度。
- (2) 內部控制制度有效性之考核。
- (3) 依證交法第三十六條之一規定訂定或修正取得或處分資產、從事衍生性商品交易、資金貸與他人、為他人背書或提供保證之重大財務業務行為之處理程序。
- (4) 涉及董事自身利害關係之事項。
- (5) 重大之資產或衍生性商品交易。
- (6) 重大之資金貸與、背書或提供保證。
- (7) 募集、發行或私募具有股權性質之有價證券。
- (8) 簽證會計師之委任、解任或報酬。
- (9) 財務、會計或內部稽核主管之任免。
- (10) 由董事長、經理人及會計主管簽名或蓋章之年度財務報告。
- (11) 其他公司或主管機關規定之重大事項。

2024 年審計委員會召開會議共 5 次，委員資格及出席情形如下：

審計委員會運作情形資訊				
職稱	姓名	實際出席次數	實際出席率(%)	備註
召集人	王鴻圖	5	100	2024.06.14 連任
委員	李朝欽	1	50	2024.06.14 新任
委員	李振輝	3	100	改選解任
委員	葉俊賢	5	100	2024.06.14 連任

2024 年審計委員會審議事項與議案內容如下表所示：

2024年度主要審議事項			
1.財務報告 2.2023年虧損撥補案 3.會計師委任、報酬及獨立性與適任性評估 4.「公司章程」部分條文案 5.「資金貸與他人作業程序」部分條文案 6.私募辦理現金增資案 7.「董事會議事規範」、「審計委員會組織章程」及「公司治理實務守則」部分條文 8.「子公司監督與管理作業辦法」部分條文及「防範內線交易管理辦法」附表		9.「永續資訊之管理作業」及「永續報告書編製及確信之作業程序」 10.「採購及付款循環(新能源事業部)」、「銷貨及收款循環(新能源事業部)」及「生產循環(新能源事業部)」 11.內部稽核年度稽核計劃 12.通過本公司擬修正對轉投資孫公司昆山長豐精密儀器有限公司資金貸與事宜	
會議日期	議案內容	證交法第 14 條之 5 所列事項	決議結果
2024年第1次 2024.03.14	1.本公司民國112年度營業報告書及財務報告案。 2.本公司會計師委任、報酬及獨立性與適任性評估案。 3.112年度「內部控制制度有效性考核」及「內部控制制度聲明書」案。 4.修訂本公司「資金貸與他人作業程序」部分條文案。 5.提請通過本公司擬修正對轉投資孫公司昆山長豐精密儀器有限公司資金貸與事宜。	V	全體出席委員無異議照案通過。
2024年第2次 2024.04.19	私募辦理現金增資案。		
2024年第5次 2024.08.12	1.本公司總經理案。 2.解除總經理競業禁止限制案。		
2024年第6次 2024.11.12	訂定本公司「採購及付款循環(新能源事業部)」、「銷貨及收款循環(新能源事業部)」及「生產循環(新能源事業部)」案。		
註： 1.審計委員會之運作如有下列情形之一者，應敘明審計委員會召開日期、期別、議案內容、獨立董事反對意見、保留意見或重大建議項目內容、審計委員會決議結果以及公司對審計委員會意見之處理。 (一)證券交易法第 14 條之 5 所列事項。 (二)除前開事項外，其他未經審計委員會通過，而經全體董事三分之二以上同意之議決事項。 2.本屆委員任期：2024 年 06 月 14 日至 2027 年 06 月 13 日。			

## 薪資報酬委員會

為健全公司治理及強化董事會薪酬管理功能，保障投資人權益，本公司於 2011 年董事會決議通過設立薪酬委員會。本屆三位委員皆由獨立董事組成，召集人為獨立董事王鴻圖擔任，其運作方式係依本公司「薪資報酬委員會組織規程」辦理，每年至少召開二次會議，以善良管理人之注意，忠實履行下列職權，並將所提建議提交董事會討論。

薪資報酬委員會主要職權
一、訂定並定期檢討董事及經理人績效評估標準、年度之績效目標與薪資報酬之政策、制度、標準與結構。
二、定期評估董事及經理人之績效目標達成狀況，並依據績效評估標準所得之評估結果，訂定其個別薪資報酬。
三、定期檢討薪資報酬委員會組織規程並提出修正建議。

2024 年薪酬委員會召開會議 2 次，委員資格及出席情形如下：

薪資報酬委員會運作情形資訊				
職稱	姓名	實際出席次數	實際出席率(%)	備註
召集人	王鴻圖	2	100	2024.06.14 連任
委員	李朝欽	0	0	2024.06.14 新任
委員	李振輝	1	100	改選解任
委員	葉俊賢	2	100	2024.06.14 連任

註：本屆委員任期：2024 年 6 月 14 日至 2027 年 6 月 14 日。

## ◆董事與經理人之薪資結構

本公司設置薪資報酬委員會，負責評估董事及經理人之薪資報酬政策與制度，並向董事會提出建議供決策參考。依公司章程第 17 條規定，董事報酬應參酌國內外業界通行水準，由董事會決議，無論公司盈虧，均應發放；總經理及副總經理之酬金則根據職位、責任及個人績效，參考同業水準並綜合評估公司整體獲利狀況。薪酬評定時，考量個人表現、投入時間、職責範疇、目標達成情況、其他職位表現及同等職位薪資水準，同時評估與公司短期及長期目標的契合度、財務狀況及未來風險，確保薪酬制度公平、合理，並支持公司穩健經營與可持續發展。為建立董事績效評估與薪酬報酬之連結機制，並加強與個人表現及未來風險的關聯性，會將多項「個人表現」指標納入考量，並規定若發生道德風險事件或對公司形象與商譽造成負面影響，董事酬勞可經董事會決議調降或追回。

### 1.3 營運概況

重大主題：營運財務績效	
重要性	營運財務績效為企業能否永續經營重要因素之一，本公司秉持著『技術不斷創新、品質追求卓越、滿足客戶所需』之政策，加強產品應用創新及開發，持續追求營運穩定和獲利成長，期望為股東創造更佳的權益、為員工謀取更好的福利、與利害關係人建立信賴夥伴關係。
影響與衝擊	<ul style="list-style-type: none"> <li>● 實際/潛在正面 環境面：財務績效成長，公司可以投入較多資源落實循環經濟與實施減碳。 經濟面、人權面：財務績效提升，獲利回饋給股東、提高員工薪資福利。</li> <li>● 實際 / 潛在負面 經濟面：企業若長期經濟績效不佳，將造成公司財務資金存在風險、股價下跌，使利害關係人對於公司失去信心，進而影響公司的品牌形象。</li> </ul>
政策	面對未來市場的嚴峻挑戰，持續精進技術創新，有效管理經濟績效，為公司創造經濟價值，以提升國內市場競爭優勢。
策略	<ul style="list-style-type: none"> <li>● 培養核心競爭優勢，積極與上下游廠商策略聯盟，加強產品應用創新及開發。</li> <li>● 以技術為導向，並配合政府措施及資源，開發關鍵技術，發展利基性產品。</li> <li>● 強化品質系統、行銷體系與售後服務，增加市場競爭能力。</li> <li>● 實施績效管理，強化風險控管能力，提高營運績效及獲利能力。</li> <li>● 訂定年度預算計畫並擬定次年度目標策略及計畫中長期營運方向。</li> </ul>
目標與標的	<ul style="list-style-type: none"> <li>● 短期目標： 以 2024 年為基準年，期望 3 年內每股盈餘平均達 2 元。</li> <li>● 中長期目標： 以 2024 年為基準年，期望 5-10 年內每股盈餘平均年度成長 10%。</li> </ul>
管理評量機制	<ol style="list-style-type: none"> <li>1.每年度召開營運與財務績效檢討會議，全面檢視當年度營運成果與財務表現，並據此採取必要的管理措施。</li> <li>2.即時且定期明確揭露相關財務資訊與公告決策之資訊，避免揭露資訊缺漏而蒙受處罰。</li> </ol>
績效與調整	建暉 2024 年營業收入為 316,120 仟元，與 2023 年相較下降約 26%。因地緣政治風險、美中科技爭端等外部因素影響，對本公司營運帶來挑戰。面對此情勢，我們積極應對，並與利害關係人保持密切溝通與合作，共同因應變局、尋求永續發展之道。

## ◆營運績效之公開

建緯2024年營業收入為316,120仟元，與2023年相較下降約26%。主要原因為2024年受限於地緣政治風險、美中科技紛爭等不確定因素影響，除高單價加工機台出貨增加外，其他客戶出貨數量大幅減少所致。面對未來市場的嚴峻挑戰，本公司將採取更有效的管理方式，持續精進，集中技術優勢，以提升整體競爭力。

本公司近兩年經營績效資訊如下表所示：

近兩年經營績效資訊		
項目/年度	2023年	2024年
營業收入(仟元)	428,740	316,120
營業(運)成本(仟元)	352,797	251,270
營業毛利(仟元)	75,943	64,850
營業損益(仟元)	8,045	(29,584)
營業外收入及支出(仟元)	(5,881)	2,162
稅前淨益(仟元)	2,164	(27,422)
本期稅後淨利(仟元)	1,174	(27,282)
本期綜合損益總額(仟元)	1,846	(22,848)
每股盈餘(元)	0.03	(0.50)
員工福利金額(仟元)	4,282	4,306
股利(仟元)	0.000	0.000
員工薪資(含員工福利)(仟元)	120,937	120,337
留存經濟價值(仟元)	27,441	22,611
支付出資人款項(仟元)	6,730	4,316
支付政府的款項(仟元)	1,020	1,111
社區投資(仟元)	0	0

註：

1. 支付出資人的款項是指給付所有股東的股利，加上支付貸款人的利息(包含任何形式的債務及借款的利息)應付給特別股股東的未付股利。

2. 支付政府的款項指的是所有稅款(包含營業稅、所得稅、財產稅)跟罰金。

3. 「員工薪資(含員工福利)」中的員工福利包含勞健保費用/退休金費用等，以金錢方式提供給員工的福利總金額(不包括教育訓練、防護設備成本或與員工工作職責直接相關的其他成本項目)；另一項「員工福利金額」指的是公司提撥至福委會給員工的福利費用，例如：員工旅遊、健康檢查、三節禮盒等，以非金錢形式提供給員工的福利之費用總額。

4. 社區投資指的是捐款及捐贈。

5. 幣別為新台幣。

6. 留存的經濟價值：「產生的直接經濟價值」-「分配的經濟價值」。

※產生的直接經濟價值：收入

※分配的經濟價值：營運成本、員工薪資和福利、支付貸款人的款項、按國家別支付政府的款項、社區投資。

## ◆技術及研發

近年來，建暉持續加大對加工設備產品的研發投入，預期未來將創造穩定的成長價值。隨著全球製造業朝向自動化與智慧化發展，精密零組件及模具在產業中的關鍵地位愈加突出，這將有助於本公司及子公司的長期發展。除已開發電腦控制 JG 治具磨床及綜合加工機外，研發團隊憑據長期治具磨床及綜合加工機發展之經驗，在不斷投入及產學合作開發下，逐步建立技術及組裝能力，已成功量產立式磨床，為公司未來的成長奠定堅實基礎。

近三年度每年投入之研發費用如下表所示：

歷年投入研發之費用			
單位：仟元			
項目 \ 年度	2022 年	2023 年	2024 年
研發費用	3,370	3,242	3,630
營業收入	419,454	428,740	316,120
比例(%)	0.8	0.76	1.15

註：近年研發成果請詳閱 2024 年年報第 35 頁。

## ◆短、長期業務發展計畫

### 1.短期計畫：

- 逐步轉型，加強與下游客戶彼此合作，構成策略夥伴關係，以達到雙贏互利之目的。行銷策略並積極投入設備及零件製造領域，掌握市場脈動，強化與客戶間之溝通。
- 強化與經銷商之彼此合作，並參加或參與國際性大型展覽，直接切入市場與客戶群做面對面的溝通。

### 2.長期計畫：

- 強化國內外專業產銷體系，以提供客戶即時性需求服務。
- 持續取得 CNLA 長度及 CE MARK 專業認證項目，以提升高品質產品形象。

## ◆政府單位補助

本公司透過補助計畫優化設備與營運模式，以落實 ESG 目標。透過變頻空壓機汰換計畫，提升能源使用效率並降低碳排放；海外參展補助則助力公司拓展國際市場，提升產業競爭力；冷氣與冰箱貨物稅補助支持節能設備更新，減少能源消耗，進一步強化環境友善措施。2024 年總補助金額為 271,000 元。

政府補助一覽		
項目	補助單位	補助金額(元)
冰箱貨物稅補助	財政部	2,000
變頻空壓機補助	經濟部能源署	222,000
冷氣貨物稅補助	經濟部能源署	2,000
海外參展補助	經濟部	45,000
總計		271,000

## ◆稅務管理

建暉落實稅務治理政策，要求各生產與營運據點遵循國家稅法規定，並依據常規交易原則進行跨據點交易。公司亦定期委託專業會計師事務所進行移轉訂價分析，並透過財務報告及企業永續報告書等公開管道，向利害關係人揭露稅務資訊，以提高資訊透明性。

本公司由財務部負責稅務治理事宜，所有重大交易及決策均經過稅務風險評估。依循租稅法規、租稅優惠及租稅協定等，制訂合規的租稅規劃，並透過內控機制，強化法規遵循，以維持稅務管理的合法性、透明度與成效。

建暉稅務政策
1.法令遵循原則-遵循稅務法規及立法精神，正確申報繳納稅負及備妥證明文據。
2.決策全面原則-關注當地及國際稅法之變革，全方位評估其影響並擬定因應策略。
3.資訊透明原則-定期於財報及年報等公開管道揭露稅務資訊，確保資訊透明化。
4.溝通積極原則-與稅捐稽徵機關保持開放誠實之溝通，協助改善稅務環境與制度。
5.合理節稅原則-使用合法且透明之租稅獎勵，不使用違反法律精神之方式節稅。
6.合理架構原則-企業架構及交易安排合乎經濟實質，不利用特殊安排進行避稅。
7.風險控管原則-制定及執行稅務決策時，評估相關風險並採取妥適之策略。
8.商業實質原則-關係人交易符合經濟實質，決策者承擔風險並獲得合理之報酬。
9.常規交易原則-關係人交易之價格及條件應與相似交易之非關係人相仿。

利害關係人可以透過網路即時了解建暉營運現況，我們定時更新相關資訊，詳細內容可掃描下列二維條碼做閱覽。



年報與財報資訊請參閱此連結



## 1.4 誠信經營

### ✦法規遵循

建暉訂有「誠信經營作業程序及行為指南」、「董事、監察人暨經理人道德行為準則」及「員工工作規則」，明確規範員工禁止提供或收受不當利益及相關處理程序；與他人簽訂契約前，均先進行徵信程序，並於契約中訂定誠信事項條款，以強化交易透明度與正當性。為健全誠信經營之管理，公司於董事會之下設置管理部為專責單位，負責推動誠信政策與防範不誠信行為方案且定期(至少一年一次)向董事會報告執行情形。

全體員工恪守紀律，秉持忠於職守、公誠廉明、謹慎謙和之精神執行職務，透過內部規章落實誠信與自律的核心價值。本公司將單一事件罰鍰金額累計達新臺幣 30 萬元以上視為重大事件，並致力於維護公平競爭的市場環境，力行符合法令規範的各項營運作為。2024 年度建暉未涉及任何反競爭行為、反托拉斯或壟斷行為之法律訴訟案件，亦無發生任何重大違規情事，具體展現本公司誠信經營的堅定承諾。

公司治理相關法規	勞工權益相關法規
<ul style="list-style-type: none"><li>● 無違反公司法</li><li>● 無違反商業法</li><li>● 無違反證券金融法規</li><li>● 無政治獻金</li><li>● 無貪腐事件</li></ul>	<ul style="list-style-type: none"><li>● 無違反性別平等工作法</li><li>● 無強迫勞動</li><li>● 無使用童工</li><li>● 無侵害結社自由及團體協商</li><li>● 無違反歧視或人權事件</li><li>● 無侵害原住民權利事件</li></ul>
產品相關法規	環境保護相關法規
<ul style="list-style-type: none"><li>● 未有禁止或具爭議性之產品</li><li>● 無違反行銷相關法規及自願守則的事件</li><li>● 無發生因產品與服務的提供與使用而違反法律和規定被處巨額罰款的情事</li><li>● 無涉及反競爭行為、反托拉斯和壟斷行為而衍生之法律訴訟</li><li>● 無違反客戶隱私事件</li><li>● 無違反行銷傳播法規</li></ul>	<ul style="list-style-type: none"><li>● 無環保法規事件</li></ul>

下表為本公司各項規章辦法：

建暉公司之規章			
1.	公司章程	10.	資金貸與他人作業程序
2.	公司治理實務守則	11.	背書保證作業辦法
3.	道德行為準則	12.	董事會議事規範
4.	誠信經營	13.	董事選舉辦法
5.	財務報表編制流程管理作業	14.	董事會績效評估辦法
6.	取得或處分資產處理程序	15.	處理董事要求之標準作業程序
7.	防範內線交易管理辦法	16.	法令規章遵循事項管理辦法
8.	審計委員會組織章程	17.	薪資報酬委員會組織章程
9.	審計委員會運作管理作業	18.	股東會議事規則
註：本公司官網揭露以上相關辦法，網址： <a href="https://www.chienwei.com/tw/company.html">https://www.chienwei.com/tw/company.html</a>			

## ✦落實人權政策

建暉遵循「責任商業聯盟行為準則」、「世界人權宣言」、「國際勞工組織三方原則宣言」及「經濟合作與發展組織跨國企業準則 OECD」等國際勞工及人權標準，落實勞動人權政策。本公司於制定之「員工工作規則」中明訂規範禁用童工，且配合客戶需求，不定期檢視童工與未成年工管理、強迫勞動、性騷擾、勞資溝通、表達自由等各項議題的落實情形。此外，本公司全面禁止任何形式的強迫或強制勞動，並採取以下措施以維護人權保障：

1. 恪遵當地政府勞動法令及國際規範，不強制或脅迫任何無意願之人員進行勞務行為。
2. 於「考勤管理辦法」內明定，若有加班之需求，須事先取得員工同意，並依法提供加班費或補休。

建暉於「人權政策」中明確規範，嚴禁使用童工、禁止強迫勞動、杜絕不法歧視，致力於維護工作機會的公平與均等。透過人權盡職調查程序，我們蒐集相關人權議題，進行重大性篩選與評估，執行預防及減緩措施，並持續修正與改善。此外，為促進性別工作平等及消除歧視，本公司於內部廠區公布欄發布宣導事項，並定期舉辦性別平等與人權相關教育訓練，進一步強化企業對人權保障的承諾。

對於供應鏈管理方面，為確保供應商遵守相關勞動法規，與供應商簽訂合約時，明確規範不得僱用童工、從事任何形式的強迫勞動及各種不法歧視。若本公司發現供應商違規情事，將要求立即改善，否則可能終止合作關係。2024 年本公司與供應商皆無使用童工、強迫員工超時工作、加班及無發生歧視情事發生。

為推行工作安全、防止意外事故、改善工作環境與維護員工健康，本公司尊重員工依法享有集會結社自由與權利，提供暢通的勞資溝通管道，包括召開勞資會議，以期整合各方資源，戮力齊心，朝向共同追求的目標邁進。2024 年本公司勞資會議共舉辦 4 次，勞方代表與資方代表各佔 50%，符合相關法規要求，員工意見得以獲得充分表達與討論。

## ✦反貪腐制度

建暉將「誠信經營」融入核心經營理念，並訂定「誠信經營作業程序及行為指南」及「道德行為準則」，作為全體董事、經營團隊及員工行為的依循。反貪腐專責單位為管理部，負責作業程序及行為指南之修訂、執行、解釋、諮詢服務，以及通報內容的登錄建檔與監督，並定期向董事會報告。

若發現或接獲檢舉涉及不誠信行為，管理部即刻展開調查，查明事實。若經證實違反相關法令或公司之誠信經營政策，將立即要求行為人停止違規行為，並視情況採取適當處置，必要時亦會透過法律程序追究損害賠償，以維護公司名譽及權益。如檢舉涉及董事會成員或高階主管，管理部將書面呈報至審計委員會，並向董事會說明處理方式及後續改善措施。2024 年本公司未有貪腐事件發生。

對於已發生的不誠信行為，相關單位將檢討內部控制制度及作業程序，並提出改善措施，以防止類似情況再次發生。檢舉人的身份及檢舉內容皆予以保密，保護檢舉人不因檢舉行為而遭不當處置。若檢舉事項經查證屬實，將依內部獎懲辦法予以獎勵。2024 年本公司未從內外部檢舉管道收獲任何檢舉案件。建暉與客戶及廠商簽訂的合約中，明定誠信行為條款及雙方權利義務，內容包含遵守誠信經營政策，若交易對象涉有不誠信行為，得隨時終止或解除契約。

此外，新進員工訓練課程涵蓋品德操守及公司相關規定，並由主管或人資單位不定期宣導，以促進員工遵守紀律，2024 年新進人員訓練完成率達 100%。本公司亦針對經理人及在職員工進行「禁止內線交易」宣導，使其充分了解法令規定，2024 年共舉辦 1 次訓練，訓練人次為 10 人。

檢舉管道	
受理單位	財務部/稽核室
通信地址	高雄市鳳山區鎮北里鎮北北巷 20 之 16 號
檢舉電話	(07)731-3911
電子郵件	kvn9881@chienwei.com.tw/ jw@chienwei.com.tw

## 1.5 風險管理

風險控管範疇	
可能風險	因應作法
利率、匯率風險	<ol style="list-style-type: none"> <li>1.參酌往來銀行提供匯率變動趨勢資訊，就公司之外幣資產及負債部份，予以採取避險性措施。</li> <li>2.業務單位向客戶報價時，加入因匯率變動連帶產生之售價調整考量。</li> <li>3.主要客戶以台幣報價，避免匯率變動產生之影響。</li> </ol>
投資風險	<ol style="list-style-type: none"> <li>1.因業務往來之必要，將資金貸與100%持有之孫公司-昆山長豐。</li> <li>2.因孫公司雙子星能源股份有限公司營運所需(購置儲能設備之需)，故需由本公司提供背書保證額度新台幣5,000萬元。</li> </ol>
研發風險	本公司將對於國內外高精度暨利基型產品持續進行研究發展，除逐步精進半導體製程模具加工能力外，就治具研磨機及立式磨床之持續開發亦將努力以赴；而量測儀器的精度改善仍為本公司競爭優勢維持不可缺之基礎。
法律風險	本公司對於國內外重要政策及法律變動等事項均向律師、財務會計等相關專業單位諮詢，或委其評估、建議並規劃因應措施，以達守法及降低對公司財務業務之影響，故尚不致於對本公司財務業務產生重大之影響。
科技改變	本公司致力於研究創新產品及技術，每年投入大量資源於研發工作，對於傳統產品持續加強品質的提昇與專業技術服務，維持既有客戶並積極拓展國際新市場；基於投入大量的研發資源，配合掌握產業脈動，開發新產品並提昇品質與技術，以落實企業永續經營與成長。
企業形象改變	本公司一向秉持守法、守信、善盡環保責任的經營理念默默耕耘，建立務實、造福人群、善盡社會責任之企業形象。
進貨或銷貨集中	2024年度本公司第一及第二大客戶之銷售比率分別23%及20%，主係本公司品質優良且交期準確，深獲客戶肯定，支付貨款情形正常，未曾發生帳款逾期無法收回而產生呆帳之情事，且近年來本公司亦透過掌握客戶應用及市場趨勢，除持續穩固既有客源外，並積極拓展開發新客戶、新產品及應用領域，進以分散銷貨集中之風險；另本公司主要之進貨對象均為長期合作關係，且本公司一直在分散風險，不使其過度集中，故風險尚在管控當中。
資安風險	<p>本公司訂定有關使用電腦化資訊系統處理之相關作業辦法，以落實內部控制制度與維護資訊安全政策。</p> <p>本公司電子資訊安全政策之目標：</p> <ol style="list-style-type: none"> <li>1.訂有資訊安全管理辦法，不定期向所有同仁宣導資訊安全重要性。</li> <li>2.尊重智慧財產權，保護供應商、客戶及公司資訊。</li> <li>3.防範電腦病毒侵襲。</li> <li>4.確保所有資訊安全意外事故或可疑之安全弱點，都應依循適當之通報機制向上反應，並適當調查及處理。</li> <li>5.符合相關法令或法規之要求，達成業務持續運作之目標。</li> </ol>

## 二、產品責任

### 2.1 產品責任與安全承諾

重大主題：產品責任與客戶安全	
重要性	建暉承諾確保產品符合國際安全標準與法規，並於設計、生產到交付的每個階段實施嚴格的品質管控。公司提供詳細的安全操作指南，以保障客戶安全使用產品，並藉此建立品牌信譽和客戶信任，力求成為行業的標竿。
影響與衝擊	<ul style="list-style-type: none"> <li>● 實際/潛在正面 經濟面：生產安全的產品，不僅增強市場信任度，還能提升客戶滿意度，促進銷售額增長。 人權面：定期進行產品安全檢查，保障客戶使用安全，減少維修與退貨率。</li> <li>● 實際/潛在負面 經濟面、人權面：若產品品質管控不佳、不符合安全標準，可能引發客戶客訴及法律責任，企業品牌形象受到損害。</li> </ul>
政策	本公司針對「產品責任與客戶安全」制定嚴格的品質控制政策，所有產品在設計、生產及測試階段均符合國際安全標準與法規。我們建立全面的風險評估系統，對潛在安全風險進行預測與管控。此外，提供完善的使用者手冊與安全指南，並定期進行產品安全檢查與測試，致力保障每一台產品機台的使用安全與客戶健康。
策略	<ul style="list-style-type: none"> <li>● 本公司積極推動產品安全創新，針對市場需求開發符合更高安全標準的產品。通過強化研發能力，提升產品的防護功能，為客戶提供更安全、更可靠的工具機，從而增強品牌形象並拓展市場份額。這不僅促進實際銷售成長，也開拓長期合作機會的潛在機會。</li> <li>● 為預防產品安全風險，本公司嚴格執行品質管控與測試流程，於各生產階段進行安全檢查，確保所有設備符合國際安全規範。此外，定期對產品進行回顧與改進，及早發現並排除潛在風險。</li> <li>● 若發生產品安全問題，本公司將立即啟動危機應對計劃，將產品召回並提供替換或維修服務，以減少客戶損失。同時，展開內部調查與改善措施，防止類似問題重演，並向客戶透明地通報處理結果。</li> </ul>
目標與標的	<ul style="list-style-type: none"> <li>● 短期目標： 將加強產品安全檢測流程，保障每台出廠設備均符合最新安全標準，進而提升客戶滿意度，並有效降低維修與退貨率。</li> <li>● 中期目標： 推動產品設計創新，提升安全性能，同時強化員工安全培訓與客戶教育，提供全方面且可靠的安全保障。</li> <li>● 長期目標： 建立全球化的安全管理體系，實現產品全生命周期的安全監控與管理，並致力於開發市場領先的安全技術，以維持產品持續處於行業最前沿。</li> </ul>
管理評量機制	<ul style="list-style-type: none"> <li>● 透過視訊會議、群組溝通與廠內客訴處理單流程，依據 ISO 9001 內部審查程序，定期評估產品安全與客戶滿意度。</li> <li>● 每月檢討客訴處理結果，分析問題原因並優化流程，以達成快速回應與高效解決，進一步提升服務品質與管理效能。</li> </ul>
績效與調整	相較於 2023 年，本公司 2024 年儀器客訴件數減少 4 件；工具機客訴件數減少 5 件；A039 模板不良客訴率仍高於目標值，為 0.41%，尚未達到設定的 <0.38% 目標。其餘則符合公司短期目標之設定，未來將持續管理以及監督相關問題。

## ◆ 產品品質要求

建暉所有產品皆符合國際安規標準及環保規範，並依據出貨地區之環保法規要求，在產品或包裝上清楚標示相關符合性資訊，兼顧環境責任與法規遵循。產品已取得多項國際安全認證，充分展現本公司對品質與使用安全的高度承諾。



建暉作為專業的精密模具零組件加工、精密量測儀器及精密研磨加工機製造商，我們的產品通過歐洲合格認證(CE，包含 EMC 電磁相容指令 / MD 機械指令)及品質管理系統 ( ISO 9001 ) 驗證，並已完成法規評估之產品百分比為 100%。當產品出廠前，均採用高精度的雷射調校技術，嚴格檢測機台靜態精度，進行全面的運作測試，以驗證其性能穩定與可靠，保障每一台機器皆具備卓越品質與最佳效能。

在品質管理方面，本公司品管檢測部門堅守代表客戶的立場，嚴格把關產品品質符合設計圖面要求，進而滿足客戶在市場上暢通無礙的行銷。為深化品質根基，導入符合 UKAS 註冊之 ISO 9001 品質管理系統，並積極升級量測設備，引進世界頂級各型精密量測儀器，包括：光學投影機、工具顯微鏡、三次元座標量測儀、雷射干涉儀等，全面依循 ISO 9001 品質管理系統，執行進料檢驗、製程中半成品、成品的品質管制。

截至 2024 年底，本公司無發生任何與產品與服務安全資訊標示、行銷法規或行銷傳播 ( 包括廣告、促銷與贊助 ) 相關法規之違規事件。

產品或服務取得安規認證項目統計		
產品或服務項目名稱	安全規範認證	提供客戶已評估之產品或服務比例
工具機	CE、EMC	100%
量測儀器	CE、EMC	100%

註：百分比=(提供客戶已評估之產品或服務總量/提供客戶產品或服務總量)\*100。

CE	EMC																																												
 <p><b>VERICERT srl - Certifications and Audits</b> EXPERT QUALIFIED BODY Via L. Moro 11, 5 - 48124 Formello Zeanetti (RA) - Italia Tel. 0575 501011 - Fax 0575 501022 - Email info@vericert.it - www.vericert.it C.F. 1113VA 0352780422 - R.E.A. RA 018422</p> <p><b>CERTIFICATE OF COMPLIANCE</b> REGISTERED NR: <b>AVM2286CNF0624 of 07 June 2024</b></p> <p>certificate of document compliance, upon voluntary request, according to the following European Directive:</p> <p><b>MACHINERY DIRECTIVE 2006/42/EC</b></p> <table border="1"> <thead> <tr> <th>Reference of Applicant</th> <th>Date of application</th> <th>Internal index</th> <th>Report nr.</th> <th>Date of issue</th> <th>Expiry date</th> </tr> </thead> <tbody> <tr> <td>10009V0407/2020</td> <td>09/07/2020</td> <td>10009V0109/2020</td> <td>PSR021W24/V0</td> <td>07/06/2024</td> <td>07/06/2029</td> </tr> </tbody> </table> <p>It is certified, based on an exclusively documentary analysis, carried out on the basis of a voluntary request, that the documents produced by the manufacturer of the product mentioned below, comply with the provisions of the European Directives and Standards in the specific case of relevance as described below.</p> <p><b>Manufacturer/Applicant:</b> CHENWEI-PRECE TECHNOLOGY CO., LTD. No. 20-16, Chen-Pai N. Lane, Chen-Pai LL Fengshan District, Kaohsiung City 83841, Taiwan.</p> <p><b>Product:</b> Precision jig Grinder</p> <p><b>Type of examination:</b> INITIAL/RE-NITIAL&gt;XAM</p> <p><b>Technical File number:</b> PSR0204959</p> <p><b>Representative Model:</b> JG-1270CM</p> <p><b>Serial Number:</b> 2020A</p> <p><b>Series Model:</b> JG 510, JG 510CM, JG 510GC, JG 600CM, JG 1810, JG 1810G, JG 1812, JG 1812CM, JG 1870CM, JG 1270, CTS 5495CA, CTS 5495GB, JG 5105CA, JG 5105GB</p> <p><b>Series Model:</b> LOW VOLTAGE DIRECTIVE 2014/53/EU</p> <p><b>Directives and Standards:</b> ANNEX I of Machinery Directive 2006/42/EC EN ISO 12100/EN ISO 10238-1/EN ISO 16089/2015, EN ISO 13849-1/2012</p> <p>This certificate of conformity is based on the documentary evaluation of the technical file PSR0204959 (Chenwei-Prece Technology Co., Ltd.) of the above mentioned product. It does not imply an assessment of a product on site. It does not permit the use of a mark of conformity or of a safety mark of VERICERT s.r.l. This is to certify that the analysis performed, through the document analysis of the entire technical file, has found documentary compliance with the essential requirements of the Machinery Directive and Standards. This certificate cannot be used when to demonstrate the conformity according to Machinery Directive.</p> <p><b>VERICERT s.r.l.</b> The Chairman Eng. Roberto Pomini</p> <p>Firmato digitalmente da: POMINI ROBERTO Data: 07/06/2024 11:24:52</p> <p>Fig. 1 of 1</p>	Reference of Applicant	Date of application	Internal index	Report nr.	Date of issue	Expiry date	10009V0407/2020	09/07/2020	10009V0109/2020	PSR021W24/V0	07/06/2024	07/06/2029	 <p><b>VERICERT srl - Certifications and Audits</b> EXPERT QUALIFIED BODY Via L. Moro 11, 5 - 48124 Formello Zeanetti (RA) - Italia Tel. 0575 501011 - Fax 0575 501022 - Email info@vericert.it - www.vericert.it C.F. 1113VA 0352780422 - R.E.A. RA 018422</p> <p><b>CERTIFICATE OF COMPLIANCE</b> REGISTERED NR: <b>AVM1753CNF0321 of 10 March 2021</b></p> <p><b>ELECTROMAGNETIC COMPATIBILITY</b> Certificate of document compliance, upon voluntary request, according to the applicable Standards</p> <table border="1"> <thead> <tr> <th>Reference of Applicant</th> <th>Date of application</th> <th>Internal index</th> <th>Report nr.</th> <th>Date of issue</th> <th>Expiry date</th> </tr> </thead> <tbody> <tr> <td>10009V0407/2020</td> <td>09/07/2020</td> <td>10009V0109/2020</td> <td>PSR021W24/V0</td> <td>07/06/2024</td> <td>07/06/2029</td> </tr> </tbody> </table> <p>It is certified, on the basis of an exclusively documentary analysis, carried out on the basis of a voluntary request, that the documents produced by the manufacturer of the product mentioned below, comply with the provisions of the European Directives and Standards in the specific case of relevance as described below.</p> <table border="1"> <thead> <tr> <th>Manufacturer</th> <th>Product</th> <th>Type of examination</th> <th>Technical File number</th> <th>Representative Model</th> <th>Serial Number</th> <th>Series Model</th> <th>Basic Electro-Magnetic Interference Standards</th> <th>Basic Electro-Magnetic Compatibility Standards</th> <th>Applied</th> </tr> </thead> <tbody> <tr> <td>CHENWEI PRECE TECHNOLOGY CO., LTD. No. 20-16, Chen-Pai N. Lane, Chen-Pai LL Fengshan District, Kaohsiung City 83841, Taiwan</td> <td>Precision jig Grinder</td> <td>DOCKING/INITIAL/RE-NITIAL</td> <td>PSR0204959</td> <td>JG-1270CM</td> <td>2020A</td> <td>JG 510, JG 510CM, JG 510GC, JG 600CM, JG 1810, JG 1810G, JG 1812, JG 1812CM, JG 1870CM, JG 1270, CTS 5495CA, CTS 5495GB, JG 5105CA, JG 5105GB</td> <td>EN 55032-1:2005 (First procedure A) EN 55032-2:2005</td> <td>EN 61000-4-2:2009 EN 61000-4-3:2008/A2:2010</td> <td></td> </tr> </tbody> </table> <p>The Certificate of conformity is based on the documentary evaluation of the Technical File PSR0204959 (CHENWEI PRECE TECHNOLOGY CO., LTD.) of the above-mentioned product. It does not imply an assessment of the production and it does not permit the use of a mark of conformity or of a safety mark of VERICERT s.r.l.</p> <p>This is to certify that the analysis performed, through the document analysis of the entire technical file, has found documentary compliance with the essential requirements of the Electromagnetic Compatibility (EMC) Directive 2014/53/EU and the Standards EN 55032-1:2005 (First procedure A), EN 55032-2:2005, EN 61000-4-2:2009, EN 61000-4-3:2008/A2:2010 - Electromagnetic compatibility (EMC).</p> <p>This certificate can be used by the owner in relation to the CE Declaration of Conformity, which indicates document compliance according to the Electromagnetic Compatibility Directive (EMC). The certificate cannot be used on its own to demonstrate compliance under the Electromagnetic Compatibility Directive (EMC).</p> <p><b>VERICERT s.r.l.</b> The Chairman Eng. Marco Baccaro</p>	Reference of Applicant	Date of application	Internal index	Report nr.	Date of issue	Expiry date	10009V0407/2020	09/07/2020	10009V0109/2020	PSR021W24/V0	07/06/2024	07/06/2029	Manufacturer	Product	Type of examination	Technical File number	Representative Model	Serial Number	Series Model	Basic Electro-Magnetic Interference Standards	Basic Electro-Magnetic Compatibility Standards	Applied	CHENWEI PRECE TECHNOLOGY CO., LTD. No. 20-16, Chen-Pai N. Lane, Chen-Pai LL Fengshan District, Kaohsiung City 83841, Taiwan	Precision jig Grinder	DOCKING/INITIAL/RE-NITIAL	PSR0204959	JG-1270CM	2020A	JG 510, JG 510CM, JG 510GC, JG 600CM, JG 1810, JG 1810G, JG 1812, JG 1812CM, JG 1870CM, JG 1270, CTS 5495CA, CTS 5495GB, JG 5105CA, JG 5105GB	EN 55032-1:2005 (First procedure A) EN 55032-2:2005	EN 61000-4-2:2009 EN 61000-4-3:2008/A2:2010	
Reference of Applicant	Date of application	Internal index	Report nr.	Date of issue	Expiry date																																								
10009V0407/2020	09/07/2020	10009V0109/2020	PSR021W24/V0	07/06/2024	07/06/2029																																								
Reference of Applicant	Date of application	Internal index	Report nr.	Date of issue	Expiry date																																								
10009V0407/2020	09/07/2020	10009V0109/2020	PSR021W24/V0	07/06/2024	07/06/2029																																								
Manufacturer	Product	Type of examination	Technical File number	Representative Model	Serial Number	Series Model	Basic Electro-Magnetic Interference Standards	Basic Electro-Magnetic Compatibility Standards	Applied																																				
CHENWEI PRECE TECHNOLOGY CO., LTD. No. 20-16, Chen-Pai N. Lane, Chen-Pai LL Fengshan District, Kaohsiung City 83841, Taiwan	Precision jig Grinder	DOCKING/INITIAL/RE-NITIAL	PSR0204959	JG-1270CM	2020A	JG 510, JG 510CM, JG 510GC, JG 600CM, JG 1810, JG 1810G, JG 1812, JG 1812CM, JG 1870CM, JG 1270, CTS 5495CA, CTS 5495GB, JG 5105CA, JG 5105GB	EN 55032-1:2005 (First procedure A) EN 55032-2:2005	EN 61000-4-2:2009 EN 61000-4-3:2008/A2:2010																																					

## 2.2 服務管理與資訊安全

重大主題：客戶服務管理	
重要性	建暉提供高效、專業的客戶服務，建立透明溝通與快速反應機制，確保機台穩定運行，進而提升客戶滿意度。機台定期的技術支援與預防性維護計畫，保障客戶生產效率，並以此增強品牌信任與市場競爭力。
影響與衝擊	<ul style="list-style-type: none"> <li>● 實際/潛在正面 經濟面：根據客戶的需求提供所需之產品且積極解決客戶的問題，強化品牌聲譽與提升合作忠誠度，成為公司持續成長的重要基石。</li> <li>● 實際/潛在負面 經濟面：若客戶的需求無法獲得及時回應，可能導致客訴，客戶對於公司失去信任，造成訂單減少，進而影響公司營運。</li> </ul>
政策	<p>公司針對客戶服務管理制定完善政策：</p> <ul style="list-style-type: none"> <li>● 提供24/7技術支援、定期檢修與預防性保養計畫，確保設備穩定運行。</li> <li>● 建立快速反應機制及透明溝通管道，即時回應並解決客戶問題。</li> <li>● 推行專業培訓，強化服務團隊具備最新技能與知識，以提升服務品質。</li> <li>● 定期進行滿意度調查，作為改善的依據，以符合客戶需求。</li> <li>● 已建構資訊安全防護系統，以維護客戶隱私。</li> </ul>
策略	<ul style="list-style-type: none"> <li>● 透過數位化客戶服務系統即時監控設備狀況，主動提供技術支援與升級建議，延長設備壽命並提升產能效益。此外，定期舉辦客戶培訓與技術交流，增強合作黏著度，創造潛在商機。</li> <li>● 建立應變機制與備品庫存管理，迅速處理故障並降低可能的服務延誤。定期檢討服務流程，降低運營中斷風險。</li> <li>● 若服務延誤或故障發生，將立即派遣專業技術團隊處理，並提供臨時替代方案以降低損失，後續亦進行事後分析與改善，防止問題不再重演。</li> <li>● 透過建置防火牆、郵件過濾系統、木馬及病毒偵測機制以及端點主動防護系統並加強內部資訊設備的追蹤與管理，以防範設備不受攻擊。</li> <li>● 資料安全方面，針對重要系統及資料定期進行備份、加密，降低資料損壞或遺失之風險，以維護公司資產安全，減少外部網路入侵之可能性。</li> </ul>



<b>重大主題：客戶服務管理</b>	
<b>目標與標的</b>	<ul style="list-style-type: none"> <li>● 短期目標：               <ol style="list-style-type: none"> <li>1.提升服務反應速度，24小時內解決客戶主要問題。</li> <li>2.優化數位化服務平台，提高報修與進度追蹤效率，使處理流程更加順暢。</li> <li>3.擴充技術支援團隊，提供更專業、即時的協助。</li> <li>4.強化預防性保養計畫的執行力，降低機台故障率，確保客戶的生產穩定性與滿意度。</li> <li>5.無客戶隱私洩漏與資訊安全事件引發之訴訟。</li> </ol> </li> <li>● 中期目標：               <ol style="list-style-type: none"> <li>1.導入智能化遠程監控與診斷系統，提前預測並預防潛在設備異常。</li> <li>2.提升服務團隊的專業技能，推行進階技術認證計畫，強化技術支援品質。</li> <li>3.深化與客戶的合作關係，依需求提供定制化的維護方案。</li> <li>4.建立全球化服務網絡，縮短跨區域支援時間，實現快速應變與高效處理，進一步強化市場競爭力與客戶滿意度。</li> <li>5.持續強化客戶資料管理與保護機制，完善資訊安全與隱私保障。</li> </ol> </li> <li>● 長期目標：               <ol style="list-style-type: none"> <li>1.建構全面智慧化的服務生態系統，實現設備自動診斷與即時維修通知。</li> <li>2.推動產品全生命周期管理，提升使用效益並延伸產品價值。</li> <li>3.建立全球技術支援中心，提供全天候、無縫接軌的服務</li> <li>4.持續優化服務模式，與ESG永續發展目標相契合，致力成為業界領先的服務標竿企業，長期實現客戶成功與環境保護的雙贏局面。</li> <li>5.建立自動化資安聯防系統，強化風險防範與資安防護機制。</li> </ol> </li> </ul>
<b>管理評量機制</b>	<p>公司針對客戶服務管理建立多層次的評量機制：</p> <ul style="list-style-type: none"> <li>● 定期進行客戶滿意度調查，蒐集回饋意見，以作為改進的重要依據。</li> <li>● 設立服務響應與解決效率的關鍵績效指標 ( KPI )，如故障處理時間與修復成功率。</li> <li>● 每季審核維護計畫的執行情況，檢視預防性保養的執行效果。</li> <li>● 定期分析服務數據與案例，追蹤服務模式的成效，確保管理措施有效達成預期目標並產生正向影響。</li> <li>● 設有資安專責單位，負責制定資安政策與目標，規劃並執行相關管理作業，並定期檢討資安政策內容。除定期資安宣導外，亦每年不定期實施無預警演練，透過檢討與改善，強化各單位及員工之資安意識。</li> </ul>
<b>績效與調整</b>	<ol style="list-style-type: none"> <li>1. 2024年進行一次客戶滿意度調查，儀器及設備滿意度為88%，模具滿意度為92%。</li> <li>2. 2024年無發生侵犯客戶隱私或遺失客戶資料的投訴事件。</li> </ol>

## ✦ 客戶滿意度調查

建緯於每年年底實施客戶滿意度調查，藉此了解客戶對產品使用情形的回饋，並針對所提出的問題進行相應改善。2024 年調查結果顯示，儀器及設備類產品的客戶滿意度為 88%，模具類產品則為 92%。若未達預期成果，將調整管理策略，例如重新分配資源或優化服務流程，以提升未來執行效能與整體管理品質。調查結果亦納入品質管理與持續改善機制，作為檢討與優化的重要依據，並透過定期溝通，強化與客戶之間的聯繫，確立即時回應機制。同時，公司透過教育訓練，強化員工的服務與專業能力，全面提升客戶使用感受與產品附加價值，進而深化客戶忠誠度，增強品牌公信力，並提升在市場中的競爭優勢。

## ✦ 客戶隱私

建緯建構一套完整的資訊安全防護系統，旨在維持公司營運、財會及其他重要系統能有效運作。我們已訂定相關作業辦法，以落實內部控制制度與維護資訊安全政策。

電子資訊安全政策之目標：

- 制定資訊安全管理辦法，不定期向所有同仁宣導資訊安全重要性。
- 尊重智慧財產權，保護供應商、客戶及公司資訊，重視客戶的隱私權，所有客戶資料的收集、處理和儲存均遵循相關法規，並獲得客戶的明確同意。
- 防範電腦病毒侵襲，維持系統的穩定性和安全性。
- 確保所有資訊安全意外事故或可疑之安全弱點，應依循適當之通報機制向上反應，並進行調查及處理。
- 遵守相關法令之要求，保障業務持續運作和合規性。

透過以上措施有效保障公司資訊安全，防止不當的存取與駭客入侵。截至 2024 年底本公司無發生侵犯客戶隱私或遺失客戶資料的投訴事件。

## 2.3 供應鏈管理

### ✦ 供應商概況

建暉產品屬少量多樣型態，依客戶與市場需求進行客製化生產，因此進貨項目與供應商數量眾多。雖未與供應商簽訂供應合約，仍與各供應商維持長期且穩定之合作。為降低供應風險，主要原料之採購均維持二家以上之供應商，以避免供貨來源過度集中。2024 年採購之供應商共計 278 間，採購地區以國內為主，藉以減少長途運輸造成的碳排放，保護環境。

近三年採購統計表							
契約種類	採購地區	2022年		2023年		2024年	
		家數	該項採購金額佔總採購金額比例 (%)	家數	該項採購金額佔總採購金額比例 (%)	家數	該項採購金額佔總採購金額比例 (%)
勞務 (承攬與服務)	國內	105	25.98	108	26.89	101	25.53
	國外	0	0.00	0	0.00	1	2.08
財物 (原物料)	國內	185	52.78	168	51.78	167	64.07
	國外	7	19.53	9	16.85	6	5.89
工程 (建築與設備)	國內	5	1.71	5	4.48	3	2.43
	國外	0	0.00	0	0.00	0	0.00
總計		302	100%	290	100%	278	100%

註：國內指台灣當地；國外指日本、中國。

為防範潛在風險並善盡企業公民責任，本公司承諾不使用來自衝突地區之「衝突金屬」且依循國際負責任礦產倡議 ( Responsible Minerals Initiative, RMI ) 之指引，針對鉭 ( Ta )、錫 ( Sn )、鎢 ( W )、金 ( Au ) 等金屬及其衍生產品，落實來源追溯與風險控管機制，確保原物料不涉衝突來源。為強化管理與落實承諾，建暉制定以下衝突礦產政策：

- 不採購來自衝突區域之衝突金屬，惟經認證為「無衝突礦產」之地區產品不在此限。
- 要求供應商傳遞政策至上游供應鏈，並配合填寫 RMI 所制定之衝突礦產調查模板。
- 實施年度供應商審查與調查機制，以確認其提供之原物料及零組件來源為無衝突礦產。

建暉重視永續經營，與代理產品的客戶及供應商往來前，均審慎評估該供應產品之運用與環境發展的好處及相關背景紀錄等。我們將持續監督並強化供應鏈的透明度與責任性，與供應商攜手打造具韌性且永續的供應體系。

## ◆ 供應商篩選與評鑑

建暉將供應商視為共創價值的重要夥伴，為有效掌握供應商之品質、價格、交期、配合度，保障採購及生產製造作業順利進行，本公司訂定「供應商管理辦法」。在篩選新供應商前，相關採購權責人員依生產作業需求，參考公會名錄、採購名錄以及同行介紹等管道進行尋訪及調查，並會同品管人員組成評估小組，填寫「供應商管理卡」建立供應商基本資料。評估標準涵蓋品質、產能與技術能力，評定結果 A、B 級為合格供應商、C 為不合格供應商。合格供應商需經相關採購權責單位將「供應商管理卡」送交至相關採購單位經理級以上主管核准，始可登錄於「合格供應商名冊」，作為本公司合作之新供應商依據；不合格之供應商則不予合作。

對於已有往來交易之供應商，由採購部、品管部與相關部門填寫「供應商考核表」，針對「當年度關鍵供應商」進行評核。評核項目包含品質、交期、配合度，同時未來將「企業社會責任」納入評分項目之一。

- 考核頻率：每年至少一次並完成報告。

- 考核項目：

1. 品質：佔總分之 80%；考核單位為品管單位。
2. 交期：佔總分之 10%，考核單位為相關採購權。
3. 配合度：佔總分之 10%，依供應商對本公司急件之配合度來作評分標準，考核單位為相關採購權責單位。

- 考核等級：

等級	90 (含) 以上	90~70 (含) 分	70~60 (含) 分	60 分以下者
	A	B	C	D

A、B 級則為合格供應商；C 級則為觀察廠商；D 級則為不合格廠商。

- 考核報告之核准：

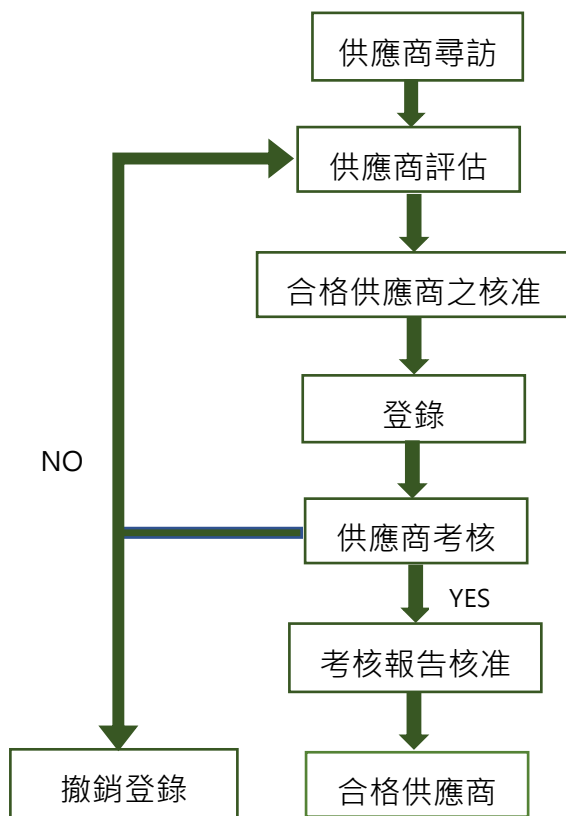
1. 供應商考核表由採購權責單位彙整後，呈至相關權責單位經理級以上主管核准。
2. 供應商考核結果為 D 級，經核准後應撤銷其合格供應商之資格。

- 撤銷登錄：

1. 相關採購權責單位應將核准撤銷資格之供應商，於「合格供應商名冊」中刪除。
2. 除考核為 D 級外，如符合以下條件時，亦可呈報撤銷其合格登錄。
  - (1)：連續三次評核為 C 級。
  - (2)：配合度、交期、品質不佳嚴重影響公司之生產進度或商譽。
  - (3)：商譽不良或財務能力不佳之供應商。

2024 年針對 38 間年度關鍵供應商進行評鑑，評鑑結果 A 級供應商 34 間、B 級供應商 4 間，皆為合格之供應商，與舊有供應商合作關係良好且穩定，故短期內無新供應商。

供應商篩選與評鑑流程圖以下圖所示：



## 三、永續環境

### 3.1 氣候變遷風險調適

鑒於全球暖化加劇，氣候變遷對地球環境和企業經營帶來日益嚴重的影響，建暉深刻認識到責任與永續經營的重要性。本公司依循「氣候相關財務揭露」( Task Force on Climate-related Financial Disclosures, TCFD ) 架構，揭露未來可能面臨的氣候變遷風險及其因應策略，期望在保護環境的同時，推動企業的長遠發展。

<b>治理單位</b>	建暉氣候變遷治理的最高決策單位為董事會，由擔任永續長的總經理領導 ESG 推動組織，負責推動公司永續發展目標，並監督各部門落實 ESG 相關政策。為有效推動溫室氣體盤查與管理作業，公司已成立「溫室氣體盤查推動小組」，定期向董事會報告溫盤執行情況及氣候變遷因應計畫之推動成果，強化氣候治理監督機制。此外，公司亦透過定期召開內部會議，檢視節能方案執行情形與溫室氣體排放目標之達成進度，確保各項永續行動具體落實。
<b>風險類別</b>	<ul style="list-style-type: none"><li>● 徵收碳稅。</li><li>● 極端天氣事件的嚴重性和頻率增加。</li><li>● 限水頻率增加，導致更水不穩定，影響工廠運作。</li></ul>
<b>機會類別</b>	<ul style="list-style-type: none"><li>● 實施節能措施：如減少紙張使用量、冷氣溫度調節。</li><li>● 設備汰舊換新：如更換節能燈具與效能空調設備、增添製程空壓機。</li><li>● 投入轉型新能源事業部，參與再生能源開發。</li><li>● 提升企業形象和公司市值。</li></ul>
<b>策略</b>	因應氣候變遷帶來的挑戰，並響應國家「2050年淨零排放」行動目標，建暉積極規劃轉型路徑。儘管全球多數國家已承諾於2050年達成淨零排放，但在實踐過程中仍面臨諸多挑戰與不確定性，因此本公司審慎規劃相關策略，以穩健邁向淨零願景。為此，已成立新能源事業部，並持續擴大對再生能源開發的投入，循序推動企業整體實現低碳轉型，落實淨零排放的長期目標。
<b>風險管理</b>	建暉持續辨識營運過程中所面臨之各項重大風險，除既有的控制制度與管理辦法外，亦積極強化風險監督、評估與控管機制，致力建立兼具安全與效率的管理模式，提升風險應對能力。針對環境面，本公司持續強化工安體系的監督與員工教育訓練，並建置完善的緊急應變程序與計畫，以降低人為疏失、天然災害及重大突發事件可能帶來的損害。董事會亦定期召開會議，審視營運與風險管理作業之執行情形，確保相關政策與評估機制有效落實。

<b>指標和目標</b>	<p>為具體實踐永續發展節能減碳的目標，本公司期許：</p> <ul style="list-style-type: none"> <li>■ 短期目標：溫室氣體排放以 2024 年為基準年，期望 2030 年前減少 5%。</li> <li>■ 中期目標：溫室氣體排放以 2024 年為基準年，期望 2040 年前減少 20%。</li> <li>■ 長期目標：溫室氣體排放以 2024 年為基準年，期望 2050 年前減少 20%。</li> <li>■ 水資源管理：以 2024 年為基準年，2025 年人均用水量減少 1%；2030 年人均用水量減少 10%；2050 年人均用水量減少 20%。</li> </ul>
<b>財務影響</b>	<p>1.目前每年溫室氣體排放約為 1,000 公噸 CO<sub>2</sub>e，若依每噸 300 元的一般費率計算，將增加 30 萬的年度成本。</p> <p>2.營運受氣候政策或相關規範影響，可能導致成本上升、獲利下降。</p>
<b>碳定價基礎</b>	<p>建暉主動追蹤國際碳交易市場動態，隨時掌握碳費徵收對內部營運成本產生的影響。同時，透過節能方案的投資效益評估及員工差旅碳排放成本的宣導，強化對企業與個人行為所產生外部成本的認知。本公司亦定期提供近年碳價趨勢資訊，協助同仁理解外界對企業碳管理的高度關注與日益嚴格的監管趨勢，進一步深化全員參與的碳管理文化。</p>
<b>溫室氣體盤查計畫</b>	<p>為順利推動溫室氣體盤查管理作業，本公司已成立「溫室氣體盤查推動小組」負責處理。時程規劃依循金融監督管理委員會發布之「上市櫃公司永續發展路徑圖」，母公司預計 2026 年完成盤查，2028 年完成確信；合併公司預計 2027 年完成盤查，2029 年完成確信。</p>
<b>外部保證或確信</b>	

### 3.2 能源與溫室氣體排放管理

重大主題：能源與溫室氣體排放	
重要性	隨著全球氣候持續惡化，各國紛紛制定減碳目標，環境管理已成為建緯不可忽視的重要課題。本公司擬定節能減碳計畫，積極管理氣候相關議題，期望為下一代留下良好的生存環境，實現永續傳承。
影響與衝擊	<ul style="list-style-type: none"> <li>● 實際/潛在正面 經濟面：為符合歐盟碳邊境調整機制(CBAM)及我國 2025 年淨零排放目標，本公司將積極改善能源績效，降低碳排放，確保符合國際環保法規，同時提升產品的永續競爭力。 環境面：深化環保意識與落實節能減碳，降低對於環境的危害。</li> <li>● 實際/潛在負面 經濟面：政府的再生能源條例及碳費徵收規定，迫使企業營運成本遞增。 環境面：若未能有效控制溫室氣體排放，將影響全球平均溫度及海平面持續升高，足以影響所有生態環境的安危。</li> </ul>
政策	本公司的能源與溫室氣體排放政策為：「關懷環境、社會責任、永續發展」。
策略	<ul style="list-style-type: none"> <li>● 每年檢視整體減碳成效，並據此擬定排放減量策略，使減碳目標得以持續推進。同時，我們積極深化員工的減碳觀念及意識，促使永續理念融入日常營運。</li> <li>● 善用空間資源，推動廠區綠化且投入建置高效節能設備，結合各部門協作，共同推動減碳行動。</li> </ul>
目標與標的	<ul style="list-style-type: none"> <li>■ 短期目標：溫室氣體排放以 2024 年為基準年，期望 2030 年前減少 5%。</li> <li>■ 中期目標：溫室氣體排放以 2024 年為基準年，期望 2040 年前減少 20%。</li> <li>■ 長期目標：溫室氣體排放以 2024 年為基準年，期望 2050 年前減少 20%。</li> </ul>
管理評量機制	透過定期檢視減碳成效，嚴格管控能源使用與溫室氣體排放量。
績效與調整	2024 年電力使用較 2023 年減少 207,465 度，能源密度下降約 2.51GJ/員工人數，本公司仍會持續向同仁宣導減能減碳措施，積極落實環境保護，努力實現企業與環境的雙贏局面。



## ✦能源管理

建暉之能源使用以電力與汽油為主，其中電力佔比最高。2024 年電力使用較 2023 年減少 207,465 度，能源密度下降約 2.51GJ/員工人數。我們將持續推動節能措施，並倡導各部門攜手合作，為地球、為下一代留下美好的淨土。近二年使用之能源消耗量如下表所示：

近二年能源使用量統計表			
定量指標	單位	2023年	2024年
電力使用量	度 / 年	2,253,974	2,046,509
	GJ	8,114.30	7,367.43
汽油使用量	L / 年	19,224	18,356
	GJ	612.43	584.77
總能源使用量	GJ	8,726.73	7,952.20
組織特定度量值	員工人數	181	174
能源密度	GJ/員工人數	48.21	45.70

註：

1. 電力熱值換算為1kWh=0.0036GJ。
2. 轉換係數來源以環境部氣體排放係數管理表6.0.4版計算燃料熱值：汽油7,609 kcal/L；柴油8,642 kcal/L；1 kcal=4.1868 KJ。

## ✦ 節能減碳計畫

建暉高度重視氣候變遷帶來的影響，為減少能源耗用與溫室氣體排放，制定五項節能減碳措施：

節能減碳措施	
1.	老舊設備改善：將老舊的設備汰換成高效能設備，以提升使用效率。
2.	表單電子化：為減少紙張的浪費，推動文件資料電子化。
3.	能源管理：在午休時間關閉不必要場所的燈光與能源，以降低能耗。
4.	溫度設定：辦公室冷氣溫度設定於 26-28°C，提高冷氣系統的能效並降低能源消耗。
5.	資源回收利用：鼓勵員工進行廢棄物分類回收，並提倡使用環保筷、環保碗、環保杯，以減少對環境的衝擊。
節能減碳成果	
本公司自 2022 年逐年汰換傳統燈管與老舊冷氣空調，藉此降低廠區、廠房及辦公室的用電量。預計 2027 年全面更換為 LED 燈管，每年可減少用電約 13,582.4kWh；廠內的定頻冷氣則規劃於 10 年內全數更換為變頻機型，每年可節省約 2,884.51kWh。	

## ✦ 溫室氣體排放管理

建暉的業務範圍涵蓋量測儀器與精密機械加工，溫室氣體排放以電力消耗為主，無其他顯著的污染來源，且在生產加工流程中亦無排放破壞臭氧層物質。2024 年總排放量較 2023 年減少 145.41 公噸 CO<sub>2</sub>e，展現公司在溫室氣體管理上的努力與成效，未來將持續強化能源效率與碳管理策略，朝向低碳營運與永續發展目標邁進。本公司近二年溫室氣體排放狀況如下表所示：

近二年溫室氣體排放狀況		
項目	2023年	2024年
範疇一：直接溫室氣體排放(公噸 CO <sub>2</sub> e)	44.21	42.21
範疇二：間接溫室氣體排放(公噸 CO <sub>2</sub> e)	1,113.46	970.05
總排放量=範疇一+範疇二	1,157.67	1,012.26
溫室氣體排放強度(公噸 CO <sub>2</sub> e/員工人數)	6.40	5.82
備註：		
1. 範疇一是針對直接來自於本公司所擁有或控制的排放源，其包含固定燃燒源、製程排放、交通運輸之移動燃燒源，排放係數依環境部溫室氣體排放係數管理表 6.0.4 版(IPCC 第六次評估報告)計算。		
2. 範疇二是指能源間排放，如外購電力。		
3. 溫室氣體排放種類：二氧化碳(CO <sub>2</sub> )、甲烷(CH <sub>4</sub> )、氧化亞氮(N <sub>2</sub> O)。		
4. 外購電力引用經濟部能源署公告之電力排碳係數：2023 年電力排碳係數 0.494 kgCO <sub>2</sub> e/kWh，2024 年電力排碳係數 0.474 kgCO <sub>2</sub> e/kWh。		
5. 2023-2024 年溫室氣體排放數據採自主性盤查。		

### 3.3 水資源管理

建暉總公司位於高雄市鳳山區，供水來源為高屏溪。根據世界資源研究所的「水資源風險評估工具」WATER RISK ATLAS 查詢，其水資源風險屬中低風險，平時公司以民生用水為主。本公司長期關注水資源節能議題，在節水計畫方面，我們從日常生活中落實節約用水觀念，提倡雨水回收再使用，以減少自來水依賴。同時積極改善製程，降低耗水量，提升水資源使用效率，實現更大的環保效益。

本公司近兩年水資源用量如下表所示：

近二年水資源用量統計表		
年度	2023年	2024年
取水量(百萬公升)	4.451	3.848
排水量(百萬公升)	4.451	3.848
耗水量(百萬公升)	0.000	0.000
組織特定度量(單位)	員工人數	員工人數
組織特定度量值	181	174
用水密度	0.025	0.022

註：

1. 耗水量=取水量-排水量。
2. 用水密集度計算方式為：取水量(百萬公升)/員工人數。
3. 2023年、2024年無做廢水排放監測。

### 3.4 廢棄物管理

#### ✦ 物料使用

建暉主要原物料為鑄鐵、刀具、花崗石，其中刀具用量最大。本公司 2024 年物料使用如下表所示：

2024年物料使用統計表			
原物料名稱	單位	是否可再生	2024年
鑄鐵	公噸	不可再生	102.4
刀具	pcs	不可再生	3,245.0
花崗石	公噸	不可再生	28.7
碳化鎢	公斤	不可再生	部分工件係委由供應商代工代料製作，並以pcs計價，故無法準確統計實際使用量。
一般之特殊鋼料及銅料 (紫銅)	公斤	不可再生	
特殊鋼 (PM23/M390/M315)	公斤	不可再生	

註：不可再生指無法在短期內補充的資源，如：金屬、礦物、石油；可再生指採掘完後會再長出來的。

#### ✦ 廢棄物管控

建暉於生產加工製程中所產生的廢棄物以下腳料為最多，共 24.68 公噸，占總廢棄物的 37.4%；其次之廢棄物為廢木材及棧板，共 18.7 公噸，佔總廢棄物的 28.3%。為有效處理廢棄物並防止環境污染，所產出之廢棄物均委託第三方合格清運公司負責清運與後續處置，其中廢木材及棧板、一般事業廢棄物及事業廢棄物之清運車輛皆有配置 GPS 定位系統，以落實環境保護責任。此外，本公司於日常營運中積極宣導員工進行垃圾分類，並鼓勵將可再利用之資源妥善回收與循環再利用，藉此推動資源永續，減少廢棄物對環境之衝擊。2024 年度建暉未發生任何廢棄物重大洩漏事件，展現出我們對環境管理的高度重視。本公司之廢棄物管理模式如下表所示：

廢棄物統計表			
廢棄物組成成分 項目	有害/非有害	離場	
		廢棄物的產生(噸)	處理方式
廢木材及棧板	非有害	18.70	焚化(不含能源回收)
廢下腳料	非有害	24.68	其他回收作業
一般事業廢棄物	非有害	18.40	焚化(不含能源回收)
事業廢棄物	非有害	4.23	掩埋

## 四、攜手深耕

### 4.1 人才結構與發展

#### ✦ 建暉夥伴架構

於本公司內提供勞務者，分為員工及非員工工作者，截至 2024 年底，建暉的員工總數為 174 人，皆為全職人員，女性佔比約 23%、男性佔比約 77%，並無聘用臨時及兼職員工；非員工工作者則為清潔人員與影印機保養人員，皆為承攬合約之工作者，共 3 人。

本公司 2024 年之員工類型與人數如下表所示：

員工類型與人數								
地區	契約類型	女性			男性			總數
	年齡	未滿 30 歲	30-50 歲	超過 50 歲	未滿 30 歲	30-50 歲	超過 50 歲	
台灣	員工數	0	33	7	22	69	43	174
	全職員工數	0	33	7	22	69	43	174

註：

- 1.無其他性別之員工
- 2.無不揭露其性別之員工。
- 3.員工：根據國家法律或循其相關適用要求，致與組織發生勞僱關係之個人(台灣為有投勞保之員工)。
- 4.全職：適用勞動基準法之工時定義之個人，台灣為每日不得超過 8 小時，每週不得超過 40 小時。
- 5.本公司無臨時與兼職員工。

本公司 2024 年之非員工工作者類型與人數如下表所示：

非員工工作者資訊			
地區	工作者類型	與公司的契約關係	工作者總數
台灣	清潔人員	承攬	2
	影印定期保養人員	承攬	1

#### ✦雇用當地居民為高階管理階層的比例

本公司視協理級以上為高階管理階層，100%為台灣居民，充分展現對本土人才的重視與扶植。2024 年高階主管人數共 5 人，皆為男性；非主管理人員共 169 人，其中男性有 129 人，女生則有 40 人。近二年其員工職別分布如下所示：

年度			2023	2024
項目/性別		年齡	人數	人數
高階主管	男性	未滿30歲	0	0
		30-50歲	1	1
		超過50歲	3	4
	女性	未滿30歲	0	0
		30-50歲	0	0
		超過50歲	0	0
高階主管總計			4	5
非高階主管	男性	未滿30歲	24	22
		30-50歲	75	68
		超過50歲	35	39
	女性	未滿30歲	1	0
		30-50歲	36	33
		超過50歲	6	7
非高階主管總計			177	169
全職員工總計			181	174

註：協理級以上為高階主管。

## ◆新進與離職

本公司秉持公平、公正、公開的人才甄選原則，致力於打造一個以人為本的工作環境。在招聘過程中，我們不僅重視應徵者的專業技能，更強調尊重差異、接納多元背景的企業文化，營造友善職場，使每位員工都能發揮所長。2024年總新進率為8.05%，男性13位、女性1位；總離職率為12.07%，男性17位、女性4位。

年度	2023年				2024年			
性別	男性		女性		男性		女性	
年齡\項目	人數	新進率 (%)	人數	新進率 (%)	人數	新進率 (%)	人數	新進率 (%)
未滿30歲	14	7.73	1	0.55	6	3.45	0	0.00
30-50歲	3	1.66	2	1.11	4	2.30	1	0.58
超過50歲	0	0.00	0	0.00	3	1.72	0	0.00
合計新進人數	20				14			
員工總人數	181				174			
總新進率(%)	11.05				8.05			

註：

1. 新進員工人數不扣除中途離職人員。
2. 該年齡組男(女)性員工新進率=當年該年齡組新進男(女)性人數/當年末營運據點總人數。
3. 總新進員工僱用率=當年新進人數/當年末營運據點總人數。

年度	2023年				2024年			
性別	男性		女性		男性		女性	
年齡\項目	人數	離職率 (%)	人數	離職率 (%)	人數	離職率 (%)	人數	離職率 (%)
未滿30歲	6	3.32	0	0.00	10	5.74	1	0.58
30-50歲	8	4.41	3	1.66	1	0.58	3	1.72
超過50歲	6	3.32	1	0.55	6	3.45	0	0.00
合計離職人數	24				21			
員工總人數	181				174			
總離職率(%)	13.26				12.07			

註：

1. 2023年離職的員工類別：自願辭職、退休；2024年離職的員工類別：自願辭職、退休、資遣。
2. 該年齡組男(女)性員工離職率=當年該年齡組離職男(女)性人數/當年末營運據點總人數。
3. 總離職員工僱用率=當年離職人數/當年末營運據點總人數。

## ✦進用多元族群員工

建障維護身心障礙者權益及創造多元包容職場環境，保障弱勢族群享有平等的就業機會。依據「身心障礙者權益保障法」及相關勞動法令聘任弱勢群體，本公司於 2024 年進用身心障礙員工數總計為 2 人，並提供必要協助與平等待遇，促進其自力發展。

多元化員工統計表			
年度		2024 年	
項目/性別		年齡	人數
少數或弱勢群體	女性	51 歲以上	2

## ✦員工結社自由

本公司雖未訂定團體協約，但設有勞資會議制度，以促進雙方之有效溝通。勞方與資方各自推選 4 位代表，共計 8 人，每三個月召開一次會議，藉此建立穩固的溝通管道。會議期間，雙方均能踴躍發言、提出建議，並共同探論公司發展方向與改善措施，進一步推動企業進步。以下為 2024 年各次會議之重點內容：

### ● 勞工動態：

員工應妥善使用公司之車輛、辦公器具、機具設備及消耗品，並遵循設備或物料使用規範。如使用公務車期間發生交通事故，相關費用與責任將由當事人自行承擔，務必謹慎駕駛以確保行車安全。

### ● 生產計畫及業務概況：

隨著公司接單數量穩定成長，建議業務主管強化對業務員之管理與督導，穩定公司與工廠產能運作，從而為公司與員工謀取更大利益與福祉。

### ● 年終活動：

舉辦 2024 年終尾牙，活動包含摸彩及歌唱表演，公司全體員工踴躍參與，獲得熱烈迴響。不僅達成慶賀成果與凝聚團隊精神的目的，更期許勞資雙方共同努力，為企業長遠發展奠定堅實基礎。

### ● 廠房美化：

本公司廠房美化已完工，廠區整體運作配置亦完成，營造更佳的工作環境。同時優化生產流程，帶動作業效率明顯提升，使整體營運表現持續進步。



## 4.2 員工福祉與保障

### ✦ 薪酬制度

建暉已建立完善的薪酬制度，強化薪酬與績效之間的連結，並確保晉升與調薪機制的公平性。同時，亦參考內部職級平衡與產業水準進行全面評估，以提升整體薪酬競爭力。本公司計算年度總薪酬最高個人與員工（不包括該最高個人）年度總薪酬的中位數比率及年度總薪酬與員工（不包括該薪酬最高個人）年度總薪酬之增加比率如下表所示：

國家/地區	公司薪酬最高個人之年度總薪酬與員工（不包括該薪酬最高個人）年度總薪酬之中位數的比率	公司薪酬最高個人之年度總薪酬與員工（不包括該薪酬最高個人）年度總薪酬之中位數的增加比率
台灣	4.91	10.00

註：

1. 董事長不算薪酬最高之個人，除非兼任總經理/執行長。
2. 年度薪酬中位數比率計算公式：該年度年薪最高之個人年薪/該年度年薪位於中位數之個人年薪。
3. 年度薪酬增加比率計算公式：該年度年薪最高之個人年薪增加百分比/該年度年薪位於中位數之個人年薪增加百分比。

建暉依「勞動基準法」規定發放薪資，起薪不因性別、種族、宗教、政治立場、婚姻狀況、工會社團等而有所差異。男性基層人員之標準薪資為當地最低薪資的 1.42 倍；女性基層人員之標準薪資為當地最低薪資的 1.18 倍。此外，本公司訂定相關人事規章，薪資制度結合績效考核機制，根據員工的專業能力及對公司的貢獻度進行評估，薪資調整與經營績效呈正向關聯。另綜合考量年資、工作表現等因素，故各職別之間薪資可能有所差異。報導期間的年薪酬與基本薪資比率如下：

各職別薪資比例	人數		薪酬比(年薪比率)		薪資比(底薪比率)	
	女	男	女	男	女	男
管理職	1	46	1	0.87	1	0.85
非管理職	39	88	1	1.13	1	1.10
直接人員	24	108	1	1.18	1	1.13
間接人員	16	26	1	1.90	1	1.70

註：

1. 男性對女性的薪資報酬比率(年薪比率)：為“該類別男性平均年薪/該類別女性平均年薪”。
2. 男性對女性的基本薪資比率(底薪比率)：為“該類別男性底薪/該類別女性底薪”。

建暉為提升薪資透明度、促進薪酬公平，並強化公司治理與企業社會責任，揭露非主管全時員工之薪資結構，真實反映對基層員工的待遇，並檢視經營成果的分配是否合理，以展現對員工權益與永續發展的承諾。本公司近二年非擔任主管職務之全時員工薪資結構如下表所示：

近二年非擔任主管職務之全時員工薪資結構			
			單位：新台幣仟元
項目	2023 年	2024 年	與前一年度之差異【百分比】
非擔任主管職務之全時員工人數	181	170	(6%)
非擔任主管職務之全時員工薪資總額	93,887	87,331	(7%)
非擔任主管職務之全時員工薪資平均數	543	533	(2%)
非擔任主管職務之全時員工薪資中位數	487	477	(2%)
註：			
1. 「與前一年度之差異【百分比】」公式：			
2024 年-2023 年【(2024 年-2023 年)/2023 年】			

## ◆完善員工福利

建暉之「重要營運據點」係指公司總部所在地與多數員工工作地點。本公司設有由員工推選組成的職工福利委員會，負責自主管理福利金並依員工需求訂定補助標準，推動多元化福利措施。除依法為員工投保勞工保險、全民健康保險及團體保險外，亦提供婚喪補助、傷病住院慰問及社團文康休閒等相關福利。報導期間內，福利金除用於補助外，亦舉辦員工旅遊、年終餐會暨摸彩共計 2 場次，全面關懷員工生活與福祉。

建暉員工福利	
獎金/禮品類	<ul style="list-style-type: none"> <li>● 年終獎金</li> <li>● 三節禮金/禮品</li> <li>● 婚喪補助</li> </ul>
活動類	<ul style="list-style-type: none"> <li>● 年終餐會與摸彩活動</li> <li>● 國內員工旅遊</li> <li>● 康樂活動</li> </ul>
保險類	每位員工辦理保險(勞、健、團體保險)
制度類	<ul style="list-style-type: none"> <li>● 員工制服</li> <li>● 完整的教育訓練</li> <li>● 順暢的升遷管道</li> </ul>
健康醫療類	<ul style="list-style-type: none"> <li>● 傷病住院慰問</li> </ul>
請/休假制度	<ul style="list-style-type: none"> <li>● 週休二日</li> <li>● 特休/年假</li> </ul>
其他	<ul style="list-style-type: none"> <li>● 員工停車位</li> </ul>

## 員工旅遊



## ✦員工退休制度及實施情形

本公司依據「勞動基準法」及「勞工退休金條例」之規定，按月依薪資總額及核定或自願提撥比例，提撥舊制勞工退休準備金及新制勞工退休金，分別存入台灣銀行及勞工保險局專戶保管與運用；員工退休金給付方式，依其個人退休金專戶累積金額及收益情形，採月領或一次領取。

此外，建暉目前回聘退休之員工人數共 5 人，皆具產業及加工豐富經驗。鑑於精密加工製程人員屬不可或缺之關鍵人才，本公司審酌需求性，聘用上述員工擔任製程顧問及精密加工技術人員，持續發揮專業價值。

## ✦育嬰留停執行情形

本公司重視員工權益，依法提供產假及育嬰留職停薪制度，並依據「勞動基準法」之「育嬰留職停薪實施辦法」辦理相關事宜。在員工請假期間，公司安排適當職務代理人協助處理業務，確保工作順利銜接，亦協助員工在休假結束後回歸職場，兼顧家庭與職涯發展。

近三年員工育嬰留停統計如下表所示：

近三年員工育嬰留停一覽									
年度	2022 年			2023 年			2024 年		
性別/合計	男性	女性	合計	男性	女性	合計	男性	女性	合計
符合育嬰留停申請資格人數 A	3	2	5	2	1	3	1	0	1
當年度實際申請育嬰留停人數 B	1	2	3	0	1	1	0	0	0
當年度育嬰留停應復職人數 C	1	1	2	0	0	0	0	1	1
當年度育嬰留停實際復職人數 D	1	1	2	1	2	3	0	1	1
前一年度育嬰留停實際復職人數 E	1	1	2	1	1	2	1	2	3
前一年度育嬰留停復職後持續 工作一年人數 F	0	0	0	0	1	1	0	1	1
當年度育嬰留停復職率% (D/C)	100	100	100	-	-	-	-	100	100
當年度育嬰留停留任率% (F/E)	0	0	0	0	100	50	0	50	33

註：

1. 應復職人數=育嬰留職停薪預計於該年度復職人數。
2. 2024 年留任人數=2023 年實際復職人員且 2024/12/31 仍在職人數。
3. 當年度育嬰留停復職率%=當年度育嬰留停實際復職人數/當年度育嬰留停應復職人數(D/C)。
4. 當年度育嬰留停留任率%=前一年度育嬰留停復職後持續工作一年人數/前一年度育嬰留停實際復職人數(F/E)。

## ◆營運變更之最少公告期限

本公司依據「勞動基準法」規定辦理勞動契約終止事宜，程序符合法規並兼顧員工的權益。當公司依法終止勞動契約時，將依員工在職年資提供合理預告期間；若未事前預告，則補發相當於預告期間之工資。

### ● 資遣預告：

- 一、在本公司服務三個月以上未滿一年者，於十日前。
- 二、在本公司服務一年以上未滿三年者，於二十日前。
- 三、在本公司服務三年以上者，於三十日前。
- 四、員工接獲預告後，得於工作時間請假外出以另謀工作，其請假時數每週不得超過兩個工作日，且請假期間工資照給。
- 五、若未依上述預告期間終止契約者，公司應發給相當期間之工資作為替代。

### ● 資遣費發給原則：

本公司於依法預告並終止勞動契約時，除支付預告期間工資外，並依下列規定發給資遣費：

- 一、員工連續服務每滿一年，發給相當於一個月平均工資之資遣費。
- 二、依前款計算之剩餘月數，或工作未滿一年者，按比例發放；未滿一個月者則以一個月計。

### 4.3 人才培育

重大主題：人才培育與發展	
重要性	人才是建緯的核心價值，透過專業的培訓與指導，不僅能提升員工的知識與職能，強化工作表現與產品品質，推動內部成長，使企業在競爭激烈的市場中保持優勢，靈活應對不斷變化的挑戰。
影響與衝擊	<ul style="list-style-type: none"> <li>● 實際/潛在正面</li> </ul> 人權面： <ol style="list-style-type: none"> <li>1.公司擁有完善的職前訓練，使新進員工得以在短時間內融入團隊，發揮所長。</li> <li>2.提供全方位的人才培育與發展機制，提升員工的專業能力與向心力，達成內部穩定性，協助公司永續發展。</li> </ol> <ul style="list-style-type: none"> <li>● 實際 / 潛在負面</li> </ul> 經濟面：若人才未具備職位所需的專業能力，可能造成工作效率低下和品質問題，導致生產成本增加，進而影響公司聲譽。 人權面：若未能及時識別與解決員工技能不足的問題，可能使團隊士氣低落，從而影響員工的工作滿意度和忠誠度，導致員工流失。
政策	健全的教育訓練，協助員工提升職能專業與職涯發展。
策略	<ul style="list-style-type: none"> <li>● 新進人員教育訓練和安全衛生教育訓練：</li> </ul> <ol style="list-style-type: none"> <li>1. 課員介紹/洗手間/休憩場所/課內設備介紹。</li> <li>2. 加工件介紹/圖面工單介紹/刀具、工具、治具介紹。</li> <li>3. 自身工作職場5S（整理、整頓、清潔、清掃、身美）。</li> <li>4. 嚴禁討論與散佈個人薪資宣導。</li> <li>5. 作業安全衛生相關法規概要。</li> <li>6. 職業安全衛生概念及安全衛生工作守則。</li> <li>7. 作業前、中、後之自動檢查。</li> <li>8. 標準作業程序。</li> <li>9. 緊急事故應變處理。</li> <li>10. 消防及急救常識暨演練。</li> <li>11. 其他與勞工作業有關之安全衛生知識。</li> </ol> <ul style="list-style-type: none"> <li>● 完善的教育訓練制度，員工對於工作內容認知誤差減少，作業流程標準化。</li> </ul>
目標與標的	<ul style="list-style-type: none"> <li>● 短期目標：</li> </ul> 每一年度各部門針對專業職能、工作執行力等訓練需求安排相關課程並輔導考取職業證照，期望透過學習將其成果發揮至工作上。 <ul style="list-style-type: none"> <li>● 中長期目標：</li> </ul> 挑選工作表現優異且具備管理潛能的人才，並激發他們擁有成為卓越領導者的強烈企圖心。透過一系列的培訓規劃，培育優秀的主管人選，同時進行團隊共識訓練以提升向心力。
管理評量機制	公司針對工作性質訂定技術考核辦法，評核結果用以了解員工的工作狀況與適任性，作為人才培育與薪酬調整的依據。
績效與調整	<ol style="list-style-type: none"> <li>1.2024年員工受訓總時數為360小時。</li> <li>2.2024年員工職業證照通過率100%。</li> <li>3.2024年員工考核率100%。</li> </ol>

## ✦員工教育訓練

「員工」是建緯營運的基石，我們重視員工學習與成長的需求。為此，本公司於每年規劃教育訓練課程，積極鼓勵員工參與各類培訓發展計劃，透過持續學習進而強化專業職能，同時促進個人成長。為增強學習資源並推動自主學習，本公司導入網路共享平台實施知識管理（KM 管理），系統性整理各部門的專業知識與教育訓練教材，員工可依照自身興趣與職能需求自主學習，持續提升個人能力。對於特定或跨部門訓練需求，人事部門將安排專案教師設計教案並統一開課，進一步提升組織整體專業水平。此外，公司也推動專業證照獎勵制度，激勵員工自我成長與進修。凡取得與職務相關之專業證照或資格者，將依公司制度獲得相應的調薪與獎勵，提升整體人力素質與企業競爭力。2024 年員工訓練總時數為 360 小時，受訓總費用共 140,000 元。

針對新進員工，公司在其入職時即安排完善的職前訓練，藉由簡報方式介紹公司文化、營運理念與組織結構，協助員工加深對企業的認識，並提供工作相關的指導與實務操作訓練，使新進同仁能快速熟悉職務內容與作業環境，順利融入職場並發揮專業所長。此外，各任用單位主管須於新進人員試用期間填寫「新進人員實習表」且制訂實習計畫（包括實習項目、期間等），同時依據實習過程表現進行結果評核，作為判定其試用期是否合格之重要依據，以確保人力素質與崗位需求之契合。

2024 年員工受訓統計如下表所示：

員工受訓統計表									
項目/類別		管理職		非管理職		直接人員		間接人員	
單位/性別		男	女	男	女	男	女	男	女
總人數	人次	20	1	35	4	40	0	15	5
受訓總時數	小時	86	6	232	36	140	0	178	42
平均受訓時數	小時/人次	4.3	6	6.63	9	3.5	0	11.87	8.4
受訓費用	元	114,000	6,000	0	20,000	15,000	0	99,000	26,000

註：

- (管理職總人次+非管理職總人次)=(直接人員總人次+間接人員總人次)。
- 本公司屬傳統金屬加工及設備組裝之產業，從業人員性別比例呈現明顯差異，使女性與男性員工在平均訓練時數亦有落差。

## ✦公平績效管理制度

本公司訂定技術考核辦法，技術士等級分為 A、B、C 級，考核項目涵蓋特別事跡、工作表現及行為規範三大類別。每年定期於六月與十二月進行兩次提報考核，通過者將根據等級獲得相應的津貼加給。若技術士於服務期間內未能持續符合考評標準，主管得以提出糾正警告；若屢勸無效，影響團體紀律，得由主管提報調降其技術等級。2024 年接受考核的員工比例皆為 100%。

考核統計表				
項目	管理職	非管理職	直接人員	間接人員
接受考核的男性員工比例	100%	100%	100%	100%
接受考核的女性員工比例	100%	100%	100%	100%



## ✦警衛實務訓練

本公司的警衛人員在日常勤務時必須嚴格遵循「守衛工作說明書」所訂各項規範，包含職業安全衛生概念、工作守則、危機處理以及消防急救常識的演練等。此外，在警衛人員的入職教育訓練，接受人權政策及程序之訓練比例達 100%。上述措施旨在強化警衛人員的專業知能，使其具備充足能力應對各項勤務挑戰，維護工作環境的安全與秩序。

## 4.4 友善健康職場

<b>重大主題：職業安全與健康管理(員工健康與安全)</b>	
<b>重要性</b>	建緯將員工視為寶貴的資產，致力於建立安全無虞、身心健康的工作環境，並制定完善的衛生管理政策，確保零職災及零職業病，共創公司及員工永續雙贏。
<b>影響與衝擊</b>	<ul style="list-style-type: none"> <li>● 實際/潛在正面 經濟面：遵守職業安全衛生法規能降低工傷事故的發生率，減少因意外事故造成的生產中斷及法律罰款。 人權面：完善的職安政策，可以保護員工的安全，降低事故發生的機率，員工對工作環境感到安心。</li> <li>● 實際/潛在負面 經濟面、人權面：若未遵守職安法規，發生工安事故，公司將面臨諸多醫療負擔與政府罰款，造成企業形象受損及利害關係人之信任。</li> </ul>
<b>政策</b>	符合工安法要求，以零災害為目標，提供安全健康的工作環境。
<b>策略</b>	<ul style="list-style-type: none"> <li>● 工作環境與作業方式之風險評估及控制。</li> <li>● 機械設備、電氣與消防設施之保養、檢查、改善。</li> <li>● 易燃品之使用、標示與儲存安全。</li> <li>● 作業環境之監測及改善。</li> <li>● 制定各項安全衛生管理與作業標準。</li> <li>● 定期檢查、重點檢查、作業檢點及現場巡視。</li> <li>● 安全衛生教育與訓練。</li> <li>● 個人防護具與防疫物資之管理。</li> <li>● 安全衛生法規與相關資訊之蒐集、分享及運用。</li> <li>● 安全衛生事件之緊急應變計畫制定與演練。</li> <li>● 消防、門禁、監視管理。</li> <li>● 設置申訴電話、信箱、定期召開勞資會議，使員工能諮詢及參與。</li> <li>● 與員工、外包商及公眾進行溝通並承諾落實安全衛生政策及其執行。</li> </ul>
<b>目標與標的</b>	<ul style="list-style-type: none"> <li>● 短期目標：               <ol style="list-style-type: none"> <li>1.加強員工體能與健康促進服務。</li> <li>2.2025年零工安及職災件數。</li> </ol> </li> <li>● 中長期目標：               <ol style="list-style-type: none"> <li>5年內工安及職災件數2件以下。</li> </ol> </li> </ul>
<b>管理評量機制</b>	本公司之管理部負責規劃與推動職業安全衛生相關管理事項，落實環安衛政策，持續改善工作環境。職安及管理部人員定期與不定期進行巡檢訪查，以確實執行工作場所之各項安全衛生要求，從而預防意外事故、維護公司資產並提升員工的安全衛生意識。
<b>績效與調整</b>	近三年(2022~2024年)無職業病與職業傷害之紀錄。

## ✦職業安全衛生管理

建暉為有效防止職業病及職業災害之發生，提供員工安全的工作環境，並參照「職業安全衛生法施行細則」、「職業安全衛生設施規則」及「職業安全衛生管理辦法」等法規，訂定安全衛生工作守則與機械操作流程，執行作業環境及潛在危害的辨識、評估與控制。職業安全衛生管理涵蓋本公司所有工作者，包括所有廠外單位進入本公司所屬廠區的活動，以及廠外單位在本公司內提供設施和設備的操作活動。此外，亦涵蓋承攬商（如設備維修商等）於本公司管轄區域內從事之所有作業活動，員工與非員工佔比皆為 100%。因此，全體員工均有責任遵循安全衛生法令、維持並實踐安全衛生作業，而積極參與相關工作、遵守各項規章，更是每位員工應盡的義務。

## ✦職業安全教育訓練

建暉致力於使所有員工都獲得充分的安全知識和技能，以維持工作場所的安全，針對不同職位和需求，本公司展開對應的訓練活動。2024 年我們在職業安全衛生相關訓練上的總投入費用為 12,400 元。公司所屬同仁應接受職業安全衛生相關教育訓練，報導期間訓練統計如下：

職業安全衛生訓練的項目統計表		
訓練項目名稱	受訓人數	受訓費用(新台幣元)
新進人員及在職人員安全衛生教育訓練	174	0 註 1
消防演練	174	0 註 1
一般安全教育訓練	6	4,200
移動式起重機操作人員安全衛生在職教育訓練	1	4,000
防火管理人初訓	1	3,200
堆高機操作人員安全衛生在職教育訓練複訓	1	500
急救人員複訓	1	500

註：

1. 為公司自行演練故無受訓費用。

## ✦危害辨識及風險評估

本公司重視全體員工的安全與健康，甲級安全衛生主管及職業安全衛生管理員各一名，負責推動危害辨識、安全衛生教育、工作前會議及不定期巡檢等相關工作，以提升風險意識與安全知識，期望達成「零災害」目標。透過定期檢視、辨別與部門主管會議討論作業風險，若有重大風險事宜，則於每三個月召開之勞資會議中進行協調、審議與建議，藉由持續宣導與溝通，促進全員對安全的重視與參與，並將相關資訊同步公告於公佈欄，以落實透明溝通與自主管理。

為有效控制作業活動所衍生之風險，本公司依風險等級優先處理高風險項目，訂定改善期限及負責人員，採取適當的控制措施，以持續提升職業安全衛生績效，並強化安全文化。

控制措施之選擇應依循以下原則：

- 儘可能自源頭消除危害，如改變作業方式、採用更安全之設備或物質。
- 若無法消除危害，則透過設置防護裝置、加強管理、配發個人防護具等方式，降低風險發生的機率與影響程度。

此外，公司每年由管理部及職安單位聯合進行作業環境評估與危害辨識，並根據評估結果執行相關改善措施，例如改善走道照明、控制環境噪音及維護空氣品質。

針對具危害性的物質，本公司設有防護管理機制：

- 對具危害性的易燃品進行清楚標示，編製管理清單並揭示安全資料表，並採取必要的通風與防護措施。
- 勞安人員定期檢視危險物質的安全資料表，並於有效期限前，由採購單位或使用單位向供應商索取最新資料。

本公司依法制定「安全衛生工作守則」，並已向職安主管機關核備。當工作場所出現危險的情況時，主管應即時指示停止作業，並引導員工撤離至安全地點；若員工在執行職務時，發現有立即危險之虞，亦可在不危及其他工作者安全的前提下，自行停止作業並撤退至安全場所，並隨即向主管通報，或尋求安全衛生主管與職業安全衛生管理人員協助。該守則明確保障工作者依法行使安全退避權利，並嚴禁因行使此權利而遭受終止勞動契約、降級、失去津貼等不利對待，確保員工在面對危險時能迅速且有效地保護自身安全。

若員工對工作安全及健康有疑慮需進行檢舉時，可以透過公司指定的通報管道進行。本公司對於檢舉人身份資料將予以保密，並不得因檢舉案件而對檢舉人進行解僱、解任、降調或減薪等不利處分，以保障其應有權益。同時，對於無不實報告而行使退避權的員工，亦不會施以不利處分，確保員工的退避權利受到充分保障。

## ✦員工的健康安全

本公司秉持「以人為本」的理念，照顧員工及其家屬的健康與福祉，打造安全且具關懷氛圍的工作環境。為減輕員工醫療負擔，將提供特定自費醫療項目的費用優待，具體辦法將另行訂定，協助員工獲得更完善的照護服務。此外，我們實施健康促進計劃，鼓勵員工養成良好生活習慣，如超慢跑與健走等日常運動，以提升整體體能與生活品質。

在職場日常照護方面，公司全天供應養生茶飲，以增進員工身心舒適感。為推廣健康生活並展現對社會公益的支持，我們亦主動贊助公益路跑活動，並在各廠公告欄發布相關資訊，鼓勵員工踴躍參與，實踐健康與社會責任。

在職業安全方面，本公司為全體員工投保意外險，以降低突發事故所帶來的醫療索償與保險費用。同時，我們定期關懷員工，旨在消除或減少工安風險。以下是我們在工作環境及員工人身安全方面的保護措施：

項目	內容
門禁安全	1.日夜間均設有嚴密門禁，並由守衛人員定期巡邏。 2.夜間假日與保全公司簽約。
各項設備之維護及檢查	1.滅火器定期保養且每月檢查灑水、樓梯照明及避難等消防設備，並於年底委託合格消防公司申報各項設施維護狀況獲主管機關複查通過；每半年舉辦員工消防演練。 2.每年均委託廠商檢查定期保養電器設備、升降機及空調等各項設備。
災害防範措施與應變	訂有「勞工安全衛生守則」，並為維護員工安全及衛生，設有勞安課，推展安全衛生業務，編制有甲種勞工安全衛生業務主管及管理員各一人，並向高雄市勞檢所辦理登錄在案。
心理及生理衛生	1.設有專人每日清潔及消毒工作環境。 2.性騷擾防治：訂定申訴規定及懲罰條款。
保險及醫療慰問	本公司除為員工投保勞工保險、全民健康保險、團體保險外，並設有職工福利委員會，負責員工福利事宜，實施之福利措施，包括婚喪補助、傷病住院慰問、社團文康休閒活動等。

## ✦承攬商管理

建緯視承攬商為重要的工作夥伴，為保障承攬商人員的工作安全，我們實施嚴格的廠區出入管制，以確保僅有經授權的人員得以進入廠區。鑑於承攬商非本公司之員工，是否具充足安全意識實為隱憂，因此除由管理部門進行安全宣導外，並安排職業安全衛生管理人員對初次進廠的承攬商人員進行危害告知講習，協助其了解廠區安全規定及工作要求。所有承攬商均須遵守本公司訂定之「安全衛生工作守則」及相關規章，確實做好安全防護措施，包括施工時穿著背心及配戴安全帽。2024年承攬商於本公司廠區發生意外事件為0，但我們不因此感到滿意，期望承攬商與本公司員工持續維持零職災的目標。

## ✦職業災害情形

建緯高度重視員工在職場環境中的安全，積極推動安全無虞的工作環境。2024 年員工及非員工工作者皆未發生任何職業傷害或職業病。未來，我們仍持續優化職業安全衛生管理，保障員工的健康與安全，促進企業與員工的共同成長。近三年員工與非員工職業傷害情形如下表：

近三年員工與非員工之職業傷害情形統計表				
類別	項目	2022	2023	2024
員工總工時	女性總經歷工時	84,671	78,624	80,640
	男性總經歷工時	278,208	276,192	270,144
	總經歷工時	362,879	354,816	350,784
非員工總工時	女性總經歷工時	4,032	4,032	4,032
	男性總經歷工時	52	52	52
	總經歷工時	4,084	4,084	4,084
職業傷害所造成的死亡人數	女性死亡人(次)數	0	0	0
	男性死亡人(次)數	0	0	0
	總計死亡人(次)數	0	0	0
嚴重的職業傷害人數 (排除死亡人數)	女性總計嚴重職業傷害人(次)數	0	0	0
	男性總計嚴重職業傷害人(次)數	0	0	0
	總計嚴重職業傷害人(次)數	0	0	0
可記錄之職業傷害數 (含死亡人數、嚴重職業傷害人數)	女性總計職業傷害人(次)數	0	0	0
	男性總計職業傷害人(次)數	0	0	0
	總計職業傷害人(次)數	0	0	0
職業傷害所造成的死亡比率%		0	0	0
嚴重的職業傷害比率%		0	0	0
可記錄的職業傷害比率%		0	0	0
註：				
1. 職業傷害所造成的死亡比率=(職業傷害所造成的死亡人數/總經歷工時)*1,000,000。				
2. 嚴重的職業傷害比率=〔嚴重的職業傷害數(排除死亡人數)/總經歷工時〕*1,000,000。				
3. 可記錄的職業傷害比率=〔可記錄的職業傷害數(含死亡人數、嚴重職業傷害人數)/總經歷工時〕*1,000,000。				

## 4.5 社會參與

建暉多年來秉持「熱心為懷」的企業精神，積極關心社會、友善鄉里，並結合集團內外部資源參與各項公益活動，推動交通安全和社區關懷。我們維護良好的鄰里關係，定期清掃周遭環境，共同承擔友善社區的責任。每年，我們響應公益捐款，如：高市私立小天使家園、點燃生命之火等，同時鼓勵員工關注身心靈健康，參加公益路跑活動。透過熱忱付出，以關懷凝聚力量，攜手更創美好未來。

公益活動一覽		
公益活動名稱	金額(新台幣元)	說明
順發公益路跑	20,000元	建暉鼓勵員工踴躍參與順發公益路跑活動，不僅關注員工的身心健康，更透過實際行動支持弱勢兒少，為他們爭取更多受教與發展才能的機會。
財團法人高雄市小天使家園 「遇見天使 結滿豐碩的果實」募款	10,000元	小天使家園專門關懷和照顧需要幫助的兒童，特別是那些失去父母或家庭支持的弱勢兒童。建暉希望能為這些兒童提供愛與關懷，促進他們的身心健康和人格發展。
財團法人中國信託慈善基金會 「點燃生命之火」捐款	10,000元	「點燃生命之火」愛心募款活動以「點一盞燈，照亮一個生命」為主題，關懷台灣貧困及弱勢的孩子和家庭。建暉希望幫助偏鄉的弱勢孩童，讓他們在課後有飯吃、有書讀，減輕家庭負擔。



順發公益路跑



小天使家園 - 「遇見天使 結滿豐碩的果實」募款

財團法人中國信託慈善基金會捐款收據	
台北市地方稅務局財團法人登記簿 第壹零肆號的異動函查費繳納完成 統一編號: 29249233 衛生福利部核准文號: 衛部社字第 1131363203 號	收據編號: A0311400073 捐款: 「點燃生命之火」愛心募款運動
收據日期 Date: 113/12/16 捐款金額 Amount: NT\$10,000 捐款姓名 Name: 建暉精密科技股份有限公司	*捐款金額可抵綜合所得稅申報辦法予以扣除。 募款活動期間: 113年12月9日起 至114年1月24日。 三軍字號: 臺中社發第 113103400 號 註: 本收據須經財務組主管簽章始為有效
地址: 11568 台北市南港區經貿二路168號23樓 Add: 23F, No. 168, Jingmao 2nd Rd., Nangang Dist., Taipei 11568, Taiwan	TEL: (02)2789-3299 FAX: (02)2789-3699

「點燃生命之火」募款

# 附錄

## 附錄一：GRI 永續性報導準則 ( GRI 準則 ) 對照表

使用聲明	建暉已依循 GRI 準則報導 2024.01.01~2024.12.31 期間內，GRI 內容索引表中引述的資訊。
GRI 1 使用	GRI 1：基礎 2021
適用 GRI 行業準則	n/a

GRI 準則類別/主題	編號	GRI 準則揭露內容	對應章節	頁碼	省略/備註
<b>1. 組織及報導實務</b>					
GRI 2 一般揭露 2021	2-1	組織詳細資訊	1.1 關於建暉	14	
	2-2	組織永續報導中包含的實體	關於本報告書	4	
	2-3	報導期間、頻率及聯絡人	關於本報告書	4	
	2-4	資訊重編	關於本報告書	4	
	2-5	外部保證/確信	關於本報告書	4	
<b>2. 活動與工作者</b>					
GRI 2 一般揭露 2021	2-6	活動、價值鏈和其他商業關係	1.1 關於建暉	14	
	2-7	員工	4.1 人才結構與發展	53	
	2-8	非員工的工作者	4.1 人才結構與發展	53	
<b>3. 治理</b>					
GRI 2 一般揭露 2021	2-9	治理結構及組成	1.2 董事會組成與運作	17	
	2-10	最高治理單位的提名與遴選	1.2 董事會組成與運作	17	
	2-11	最高治理單位的主席	1.2 董事會組成與運作	17	
	2-12	最高治理單位於監督衝擊管理的角色	1.2 董事會組成與運作	17	
	2-13	衝擊管理的負責人	1.2 董事會組成與運作	17	
	2-14	最高治理單位於永續報導的角色	1.2 董事會組成與運作	17	
	2-15	利益衝突	1.2 董事會組成與運作	17	
	2-16	溝通關鍵重大事件	1.2 董事會組成與運作	17	
	2-17	最高治理單位的群體智識	1.2 董事會組成與運作	17	
	2-18	最高治理單位的績效評估	1.2 董事會組成與運作	17	
	2-19	薪酬政策	1.2 董事會組成與運作	17	
	2-20	薪酬決定流程	1.2 董事會組成與運作	17	
2-21	年度總薪酬比率	4.2 員工福祉與保障	57		
<b>4. 策略、政策與實務</b>					
GRI 2 一般揭露 2021	2-22	永續發展策略的聲明	董事長的話	3	
	2-23	政策承諾	1.4 誠信經營	33	
	2-24	納入政策承諾	1.4 誠信經營	33	
	2-25	補救負面衝擊的程序	1.4 誠信經營	33	
	2-26	尋求建議和提出疑慮的機制	1.4 誠信經營	33	
	2-27	法規遵循	1.4 誠信經營	33	
	2-28	公協會的會員資格	1.1 關於建暉	14	
<b>5. 利害關係人議合</b>					
GRI 2 一般揭露 2021	2-29	利害關係人議合方針	利害關係人議和	7	
	2-30	團體協約	4.1 人才結構與發展	53	



## 重大主題

GRI 編號	議題	行業準則 編號	編號	GRI 準則揭露內容	對應章節	頁碼	省略/備註
GRI 3：重大主題 2021	管理方針	-	3-1	決定重大主題的流程	利害關係人議和	7	
GRI 3：重大主題 2021	管理方針		3-2	重大主題列表	利害關係人議和	7	
<b>重大主題：營運財務績效</b>							
GRI 3：重大主題 2021	管理方針		3-3	重大主題管理	1.3 營運概況	29	
GRI 201	經濟績效主題 揭露 2016		201-1	組織所產生及分配的直接經濟價值	1.3 營運概況	29	
			201-2	氣候變遷所產生的財務影響及其它風險與機會	3.1 氣候變遷風險調適	46	
			201-3	確定給付制義務與其他退休計畫	4.2 員工福祉與保障	57	
			201-4	取自政府之財務援助	1.3 營運概況	29	
<b>重大主題：產品責任與客戶安全</b>							
GRI 3：重大主題 2021	管理方針		3-3	重大主題管理	2.1 產品責任與安全承諾	38	
GRI 416	顧客健康與安全主題揭露 2016		416-1	評估產品和服務類別對健康和安全的衝擊	2.1 產品責任與安全承諾	38	
			416-2	違反有關產品與服務的健康和安全法規之事件	2.1 產品責任與安全承諾	38	
<b>重大主題：能源與溫室氣體排放</b>							
GRI 3：重大主題 2021	管理方針		3-3	重大主題管理	3.2 能源與溫室氣體排放管理	48	
GRI 302	能源主題揭露 2016		302-1	組織內部的能源消耗量	3.2 能源與溫室氣體排放管理	48	
			302-2	組織外部的能源消耗量	-	-	目前皆採內部自主盤查，無計算組織外部的能源消耗量。
			302-3	能源密集度	3.2 能源與溫室氣體排放管理	48	
			302-4	減少能源消耗	3.1 能源與溫室氣體排放管理	46	
			302-5	降低產品和服務的能源需求	-	-	無降低產品和服務的能源需求。
GRI 305	排放主題揭露 2016		305-1	直接（範疇一）溫室氣體排放	3.2 能源與溫室氣體排放管理	48	
			305-2	能源間接（範疇二）溫室氣體排放	3.2 能源與溫室氣體排放管理	48	
			305-3	其它間接（範疇三）溫室氣體排放	3.2 能源與溫室氣體排放管理	48	
			305-4	溫室氣體排放強度	3.2 能源與溫室氣體排放管理	48	
			305-5	溫室氣體排放減量	3.2 能源與溫室氣體排放管理	48	
			305-6	臭氧層破壞物質（ODS）的排放	3.2 能源與溫室氣體排放管理	48	

			305-7	氮氧化物 (NOx)、硫氧化物 (SOx) 及其它顯著的氣體排放	-	-	無排放氮氧化物 (NOx)、硫氧化物 (SOx) 及其它顯著的氣體排放。
<b>重大主題：人才培育與發展</b>							
GRI 3：重大主題 2021	管理方針		3-3	重大主題管理	4.3 人才培育	63	
GRI 404	訓練與教育主題揭露 2016		404-1	每名員工每年接受訓練的平均時數	4.3 人才培育	63	
			404-2	提升員工職能及過渡協助方案	4.3 人才培育	63	
			404-3	定期接受績效及職業發展檢核的員工百分比	4.3 人才培育	63	
<b>重大主題：職業安全與健康管理(員工健康與安全)</b>							
GRI 3：重大主題 2021	管理方針		3-3	重大主題管理	4.4 友善健康職場	66	
GRI 403	職業安全衛生主題管理揭露 2018		403-1	職業安全衛生管理系統	4.4 友善健康職場	66	
			403-2	危害辨識、風險評估及事故調查	4.4 友善健康職場	66	
			403-3	職業健康服務	4.4 友善健康職場	66	
			403-4	有關職業安全衛生之工作者參與、諮商與溝通	4.4 友善健康職場	66	
			403-5	有關職業安全衛生之工作者訓練	4.4 友善健康職場	66	
			403-6	工作者健康促進	4.4 友善健康職場	66	
			403-7	預防和減緩與業務關係直接相關聯之職業安全衛生的衝擊	4.4 友善健康職場	66	
GRI 403	職業安全衛生主題揭露 2018		403-8	職業安全衛生管理系統所涵蓋之工作者	4.4 友善健康職場	66	
			403-9	職業傷害	4.4 友善健康職場	66	
			403-10	職業病	4.4 友善健康職場	66	

自訂主題	編號	GRI 準則揭露內容			對應章節	頁碼	省略/備註
<b>客戶服務管理</b>							
GRI 3 客戶服務管理 管理方針	3-3	重大主題管理			2.2 服務管理與資訊安全	40	

## 其他主題揭露

GRI 準則類別/主題	編號	GRI 準則揭露內容	對應章節	頁碼	省略/備註
<b>特定主題準則：200 系列 ( 經濟的主題 )</b>					
<b>市場地位</b>					
GRI 202 市場地位主題揭露 2016	202-1	不同性別的基層人員標準薪資與當地最低薪資的比率	4.2 員工福祉與保障	57	
	202-2	雇用當地居民為高階管理階層的比例	4.1 人才結構與發展	53	
<b>間接經濟衝擊</b>					
GRI 203 間接經濟衝擊主題揭露 2016	203-1	基礎設施的投資與支援服務的發展及衝擊	4.5 社會參與	71	
	203-2	顯著的間接經濟衝擊	4.5 社會參與	71	
<b>採購實務</b>					
GRI 204 採購實務主題揭露 2016	204-1	來自當地供應商的採購支出比例	2.3 供應鏈管理	43	
<b>反貪腐</b>					
GRI 205 反貪腐主題揭露 2016	205-1	已進行貪腐風險評估的營運據點	-	-	無進行貪腐風險評估的營運據點。
	205-2	有關反貪腐政策和程序的溝通及訓練	1.4 誠信經營	33	
	205-3	已確認的貪腐事件及採取的行動	1.4 誠信經營	33	
<b>反競爭行為</b>					
GRI 206 反競爭行為主題揭露 2016	206-1	反競爭行為、反托拉斯和壟斷行為的法律行動	1.4 誠信經營	33	
<b>稅務</b>					
GRI 207 稅務主題管理揭露 2019	207-1	稅務方針	1.3 營運概況	29	
	207-2	稅務治理、管控與風險管理	1.3 營運概況	29	
	207-3	稅務相關議題之利害關係人溝通與管理	1.3 營運概況	29	
GRI 207 稅務主題揭露 2019	207-4	國別報告	-	-	無國別報告。
<b>特定主題準則：300 系列 ( 環境的主題 )</b>					
<b>物料</b>					
GRI 301 物料主題揭露 2016	301-1	所用物料的重量或體積	3.4 廢棄物管理	52	
	301-2	使用回收再利用的物料	-	-	無使用回收再利用的物料。
	301-3	回收產品及其包材	-	-	無回收產品及其包材。
<b>水與放流水</b>					
GRI 303 水與放流水主題管理揭露 2018	303-1	共享水資源之相互影響	3.3 水資源管理	51	
	303-2	與排水相關衝擊的管理	3.3 水資源管理	51	
GRI 303 水與放流水主題揭露 2018	303-3	取水量	3.3 水資源管理	51	
	303-4	排水量	3.3 水資源管理	51	
	303-5	耗水量	3.3 水資源管理	51	
<b>生物多樣性</b>					
GRI 304 生物多樣性主題揭露 2016	304-1	組織所擁有、租賃、管理的營運據點或其鄰近地區位於環境保護區或其它高生物多樣性價值的地區	-	-	本公司的營運據點及鄰近地

GRI 準則類別/主題	編號	GRI 準則揭露內容	對應章節	頁碼	省略/備註
					區無位於環境保護區或其它高生物多樣性價值的地區。
	304-2	活動、產品及服務，對生物多樣性方面的顯著衝擊	-	-	本公司營運活動、產品及服務均無對生物多樣性方面有顯著衝擊。
	304-3	受保護或復育的棲息地	-	-	本公司營運據點無受保護或復育的棲息地。
	304-4	受營運影響的棲息地中，已被列入 IUCN 紅色名錄及國家保育名錄的物種	-	-	本公司營運據點無已被列入 IUCN 紅色名錄及國家保育名錄的物種。
<b>廢棄物</b>					
GRI 306 廢棄物主題管理揭露 2020	306-1	廢棄物的產生與廢棄物相關顯著衝擊	3.4 廢棄物管理	52	
	306-2	廢棄物相關顯著衝擊之管理	3.4 廢棄物管理	52	
GRI 306 廢棄物主題揭露 2020	306-3	廢棄物的產生	3.4 廢棄物管理	52	
	306-4	廢棄物的處置移轉	3.4 廢棄物管理	52	
	306-5	廢棄物的直接處置	3.4 廢棄物管理	52	
GRI 306 廢汙水和廢棄物主題揭露 2016	306-3	嚴重洩漏	3.4 廢棄物管理	52	
<b>供應商環境評估</b>					
GRI 308 供應商環境評估主題揭露 2016	308-1	使用環境標準篩選新供應商	2.3 供應鏈管理	43	
	308-2	供應鏈中負面的環境衝擊以及所採取的行動	2.3 供應鏈管理	43	
<b>特定主題準則：400 系列(社會的主題)</b>					
<b>勞雇關係</b>					
GRI 401 勞雇關係主題揭露 2016	401-1	新進員工和離職員工	4.1 人才結構與發展	53	
	401-2	提供給全職員工 ( 不包含臨時或兼職員工 ) 的福利	4.2 員工福祉與保障	57	
	401-3	育嬰假	4.2 員工福祉與保障	57	
<b>勞/資關係</b>					
GRI 402 勞/資關係主題揭露 2016	402-1	關於營運變化的最短預告期	4.2 員工福祉與保障	57	
<b>員工多元化與平等機會</b>					
GRI 405	405-1	治理單位與員工的多元化	4.1 人才結構與發展	53	

GRI 準則類別/主題	編號	GRI 準則揭露內容	對應章節	頁碼	省略/備註
員工多元化與平等機會 主題揭露 2016	405-2	女性對男性基本薪資與薪酬的比率	4.2 員工福祉與保障	57	
<b>不歧視</b>					
GRI 406 不歧視主題揭露 2016	406-1	歧視事件以及組織採取的改善行動	1.4 誠信經營	33	
<b>結社自由與團體協商</b>					
GRI 407 結社自由與團體協商 主題揭露 2016	407-1	可能面臨結社自由及團體協商風險的營運據點或供應商	1.4 誠信經營	33	
<b>童工</b>					
GRI 408 童工主題揭露 2016	408-1	營運據點和供應商使用童工之重大風險	1.4 誠信經營	33	
<b>強迫或強制勞動</b>					
GRI 409 強迫或強制勞動主題揭露 2016	409-1	具強迫與強制勞動事件重大風險的營運據點和供應商	1.4 誠信經營	33	
<b>保全實務</b>					
GRI 410 保全實務主題揭露 2016	410-1	保全人員接受人權政策或程序之訓練	4.3 人才培育	63	
<b>原住民權利</b>					
GRI 411 原住民權利主題揭露 2016	411-1	涉及侵害原住民權利的事件	-	-	無此情事。
<b>當地社區</b>					
GRI 413 當地社區主題揭露 2016	413-1	經當地社區議合、衝擊評估和發展計畫的營運活動	-	-	無此情事。
	413-2	對當地社區具有顯著實際或潛在負面衝擊的營運活動	-	-	
<b>供應商社會評估</b>					
GRI 414 供應商社會評估主題揭露 2016	414-1	使用社會標準篩選新供應商	2.3 供應鏈管理	43	
	414-2	供應鏈中負面的社會衝擊以及所採取的行動	2.3 供應鏈管理	43	
<b>公共政策</b>					
GRI 415 公共政策主題揭露 2016	415-1	政治捐獻	-	-	屬敏感話題，不揭露。
<b>行銷與標示</b>					
GRI 417 行銷與標示主題揭露 2016	417-1	產品和服務資訊與標示的要求	2.1 產品責任與安全承諾	38	
	417-2	未遵循產品與服務之資訊與標示相關法規的事件	2.1 產品責任與安全承諾	38	
	417-3	未遵循行銷傳播相關法規的事件	2.1 產品責任與安全承諾	38	
<b>客戶隱私</b>					
GRI 418 客戶隱私主題揭露 2016	418-1	經證實侵犯客戶隱私或遺失客戶資料的投訴	2.2 服務管理與資訊安全	40	

## 附錄二：永續會計準則 SASB 對照表

產業別：資源轉型_工業機械及商品						
揭露主題	指標編號	揭露指標	性質	報告內容揭露	對應章節	頁碼
能源管理	RT-IG-130a.1	(1)能源耗用合計量 (2)使用來自電網的用電量比 (3)以再生能源供電之耗用百分比	量化	(1)能源耗用合計量：7,952.20GJ (2)使用來自電網的用電量比：92.65% (3)以再生能源供電之耗用百分比：0	3.2 能源與溫室氣體 排放管理	48
員工健康與安全	RT-IG-320a.1	(1)總可記錄事件率 ( TRIR ) (2)職業傷害死亡率 (3)虛驚事件頻率 ( NMFR ) 針對：(a)直接僱員(b)合同僱員	量化	2024 年度並無發生職業傷害、工安受傷致死以及工安虛驚事件。	4.4 友善健康職場	66
員工管理	RT-IG-000.B	公司總員工數	量化	公司總員工數：174 人	4.1 人才結構與發展	53
燃料經濟與排放	RT-IG-410a.1	依各車款銷售量加計之中型/重型卡車的燃油效率	量化	不適用	-	-
	RT-IG-410a.2	依非道路使用設備之銷售加權計算燃油效率	量化	不適用	-	-
	RT-IG-410a.3	依固定式發電機之銷售加權計算燃油效率	量化	不適用	-	-
	RT-IG-410a.4	按銷售加權計算的以下排放量： (1)氮氧化物 ( Nox ) (2)顆粒物 ( PM ) 針對： (a)船舶柴油引擎 (b)軌道機車柴油引擎 (c)道路中型和重型引擎 (d)其他非道路柴油引擎	量化	不適用	-	-

材料採購	RT-IG-440a.1	描述使用關鍵材相關的風險管理	質化	本公司要求供應商遵循永續政策，並簽署不使用衝突礦產及有害物質管理政策承諾書。透過定期稽核、改善措施與能力建置等方式，有效控管供應鏈風險，提升永續績效。以完善的管理流程，帶動供應商共同成長，創造共享價值與正向影響。	2.3 供應鏈管理	43
產品製造	RTI-G000.A	各產品類別之生產數量	量化	小型量測儀器-OLY：243 台 小型量測儀器-CW：17 台 二次元量測儀器-PJG.TJG：5 台 三次元量測儀器 CWB.3DC：13 台 綜合加工機-JG CWMCVG：19 台 精密模具：36 件 精密零組件：17,884 件 醫療口罩：2,179 箱	-	-
再製造設計及服務	RT-IG-440b.1	來自再製造產品和再製造服務的收入	量化	本公司無再製造之產品，故不適用。	-	-

### 附錄三：永續揭露指標\_電子零組件業

編號	指標	指標種類	年度揭露情形	單位	對應章節	頁碼
一	消耗能源總量、外購電力百分比及再生能源使用率	量化	(1) 能源消耗總量：7,952.20GJ (2) 外購電力百分比：92.65% (3) 再生能源使用率：0%	十億焦耳(GJ) 百分比(%)	3.2 能源與 溫室氣體排 放管理	48
二	總取水量及總耗水量	量化	(1) 總取水量：3.848百萬公升 (2) 總耗水量：0	千立方公尺 (m <sup>3</sup> )	3.3 水資源 管理	51
三	所產生有害廢棄物之重量及回收百分比	量化	本公司營運活動或生產製程中並無有害廢棄物之產出。	公噸(t) 百分比(%)	3.4 廢棄物 管理	52
四	說明職業災害類別、人數及比率	量化	本公司於2024年度無發生職災事件。	比率(%) 數量	4.4 友善健 康職場	66
五	產品生命週期管理之揭露： 含報廢產品及電子廢棄物之 重量以及再循環之百分比(註 1)	量化	2024年廢棄物下腳料24.68公噸。	公噸(t) 百分比(%)	3.4 廢棄物 管理	52
六	與使用關鍵材料相關的風險 管理之描述	質化描述	本公司要求供應商遵循永續政策，並簽署不使用衝突礦產及有害物質管理政策承諾書。透過定期稽核、改善措施與能力建置等方式，有效控管供應鏈風險，提升永續績效。以完善的管理流程，帶動供應商共同成長，創造共享價值與正向影響。	不適用	2.3 供應 鏈 管理	43
七	因與反競爭行為條例相關的法律訴訟而造成的金錢損失總額	量化	2024年無此情事發生。	報導貨幣	1.4 誠信 經 營	33
八	依產品類別之主要產品產量	量化	小型量測儀器-OLY：243 台 小型量測儀器-CW：17 台 二次元量測儀器-PJG.TJG：5 台 三次元量測儀器 CWB.3DC：13 台	綜合加工機-JG CWM CVG：19 台 精密模具：36 件 精密零組件：17,884 件 醫療口罩：2,179箱	依產品類型而 不同	-

註1：包含下腳料賣出或其他回收處理，應提供相關說明



## 附錄四：上市上櫃公司氣候相關資訊

項目	對應章節	頁碼
1.敘明董事會與管理階層對於氣候相關風險與機會之監督及治理。	3.1 氣候變遷風險調適	46
2.敘明所辨識之氣候風險與機會如何影響企業之業務、策略及財務(短期、中期、長期)。	3.1 氣候變遷風險調適	46
3.敘明極端氣候事件及轉型行動對財務之影響。	3.1 氣候變遷風險調適	46
4.敘明氣候風險之辨識、評估及管理流程如何整合於整體風險管理制度。	3.1 氣候變遷風險調適	46
5.若使用情境分析評估面對氣候變遷風險之韌性，應說明所使用之情境、參數、假設、分析因子及主要財務影響。	-	-
6.若有因應管理氣候相關風險之轉型計畫，說明該計畫內容，及用於辨識及管理實體風險及轉型風險之指標與目標。	-	-
7.若使用內部碳定價作為規劃工具，應說明價格制定基礎。	-	-
8.若有設定氣候相關目標，應說明所涵蓋之活動、溫室氣體排放範疇、規劃期程、每年達成進度等資訊；若使用碳抵換或再生能源憑證(RECs)以達成相關目標，應說明所抵換之減碳額度來源及數量或再生能源憑證(RECs)數量。	-	-
9.溫室氣體盤查及確信情形與減量目標、策略及具體行動計畫 (另填於 1-1 及 1-2)。	3.1 氣候變遷風險調適	46

### 1-1 最近二年度公司溫室氣體盤查及確信情形

#### 1-1-1 溫室氣體盤查資訊

敘明溫室氣體最近兩年度之排放量(公噸 CO <sub>2</sub> e)、密集度(公噸 CO <sub>2</sub> e/員工總人數)及資料涵蓋範圍。					
		2023 年		2024 年	
		排放量 (公噸 CO <sub>2</sub> e)	密集度 (公噸 CO <sub>2</sub> e/營業額(百萬元))	排放量 (公噸 CO <sub>2</sub> e)	密集度 (公噸 CO <sub>2</sub> e/營業額(百萬元))
總公司	範疇一：直接溫室氣體排放	44.21	0.10	42.21	0.13
	範疇二：間接溫室氣體排放	1,113.46	2.60	970.05	3.07
	總計	1,157.67	2.70	1,012.26	3.20

註1：直接排放量(範疇一，即直接來自於公司所擁有或控制之排放源)、能源間接排放量(範疇二，即來自於輸入電力、熱或蒸氣而造成間接之溫室氣體排放)及其他間接排放量(範疇三，即由公司活動產生之排放，非屬能源間接排放，而係來自於其他公司所擁有或控制之排放源)。

註2：直接排放量及能源間接排放量資料涵蓋範圍，應依財團法人中華民國證券櫃檯買賣中心「上櫃公司編製與申報永續報告書作業辦法」(下稱本作業辦法)第4條之1第2項規定所定時程辦理，其他間接排放量資訊得自願揭露。

註3：溫室氣體盤查標準：溫室氣體盤查議定書 (Greenhouse Gas Protocol, GHG Protocol) 或國際標準組織 (International Organization for Standardization, ISO) 發布之 ISO 14064-1。

註4：溫室氣體排放量之密集度得以每單位產品/服務或營業額計算，惟至少應敘明以營業額 (新臺幣百萬元) 計算之數據。

註5：2023-2024 年皆為內部自主盤查，未經第三方查證。

## 1-1-2 溫室氣體確信資訊

敘明最近兩年度確信情形說明，包括確信範圍、確信機構、確信準則及確信意見。

建暉目前溫室氣體排放為內部自主盤查，並已經過內部稽核，以確保數據準確。依循金融監督管理委員會發布之「上市櫃公司永續發展路徑圖」，母公司預計 2026 年完成盤查，2028 年完成確信。

註1：應依本作業辦法第4條之1第3項規定所定時程辦理。

註2：確信機構應符合臺灣證券交易所股份有限公司及財團法人中華民國證券櫃檯買賣中心訂定之永續報告書確信機構相關規定。

註3：揭露內容可參閱臺灣證券交易所公司治理中心網站最佳實務參考範例。

## 1-2 溫室氣體減量目標、策略及具體行動計畫

敘明溫室氣體減量基準年及其數據、減量目標、策略及具體行動計畫與減量目標達成情形。

### 溫室氣體減量基準年及減量目標

- 溫室氣體減量基準年：溫室氣體排放以 2024 年為基準年。
- 短期目標：溫室氣體排放以 2024 年為基準年，期望 2030 年前減少 5%。
- 中期目標：溫室氣體排放以 2024 年為基準年，期望 2040 年前減少 20%。
- 長期目標：溫室氣體排放以 2024 年為基準年，期望 2050 年前減少 20%。
- 溫室氣體減量策略及具體行動計畫
  1. 老舊設備改善：將老舊的設備汰換成高效能設備，以提升使用效率。
  2. 表單電子化：為減少紙張的浪費，推動文件資料電子化。
  3. 能源管理：在午休時間關閉不必要場所的燈光與能源，以降低能耗。
  4. 溫度設定：辦公室冷氣溫度設定於 26-28°C，提高冷氣系統的能效並降低能源消耗。
  5. 資源回收利用：鼓勵員工進行廢棄物分類回收，並提倡使用環保筷、環保碗、環保杯，以減少對環境的衝擊。
- 節能減碳成果

本公司自 2022 年逐年汰換傳統燈管與老舊冷氣空調，藉此降低廠區、廠房及辦公室的用電量。預計 2027 年全面更換為 LED 燈管，每年可減少用電約 13,582.4kWh；廠內的定頻冷氣則規劃於 10 年內全數更換為變頻機型，每年可節省約 2,884.51kWh。

註1：應依本作業辦法第4條之1第4項規定所定時程辦理。

註2：基準年應為以合併財務報告邊界完成盤查之年度，例如依本作業辦法第4條之1第2項規定，資本額100億元以上之公司應於 2025 年完成 2024 年度合併財務報告之盤查，故基準年為 2024 年，倘公司已提前完成合併財務報告之盤查，得以該較早年度為基準年，另基準年之數據得以單一年度或數年度平均值計算之。

註3：揭露內容可參閱臺灣證券交易所公司治理中心網站最佳實務參考範例。